

РУССКИЙ  
САМОВАР



RUSSIAN  
SAMOVAR

РУССКИЙ САМОВАР  
RUSSIAN  
SAMOVAR



Moscow  
Sovetskaya Rossiya  
1991

Москва  
«Советская Россия»  
1991

Автор-составитель А. А. Гилодо  
Авторы текста А. А. Гилодо, С. В. Гутова, Г. С. Кириллова  
Макет и оформление А. Г. Свердлова  
Фотосъемка И. Д. Николаева  
Перевод на английский язык В. Л. Алешиной

**Сканирование и обработка:**  
**Алексеев Леонид**  
**<http://samowary.narod.ru/>**

р 4911010000-039 250-90  
M105:03:91  
ISBN 5-268-00426-3

© А. А. Гилодо, составление, 1991  
© А. А. Гилодо, С. В. Гутова,  
Г. С. Кириллова, текст, 1991  
© А. Г. Свердлов, макет, оформление, 1991  
© И. Д. Николаев, фотосъемка, 1991

«Самовар — водогрейный для чаю сосуд, большей частью медный с трубою и жаровнею внутри»<sup>1</sup> — такое определение мы встречаем уже в 1860-е годы в Толковом словаре русского языка В. И. Даля.

В словаре указано функциональное предназначение самовара — нагревать воду, но для русского быта и всего уклада жизни самовар значил гораздо больше, чем просто водонагревательный прибор. Самовар был для русского человека своеобразным символом семейного очага, уюта, дружеского общения. Наличие в доме самовара свидетельствовало о материальном достатке. За самоваром нередко решались серьезные деловые вопросы, без самовара не обходились в самых жарких творческих и политических дискуссиях. Самовар был необходим и в доме столичного петербургского аристократа, и в трактире или чайной для посадского небогатого люда. На протяжении XIX и XX веков самовар стал характернейшим символом русского быта, центральным предметом чаепития, которое уже в XIX веке в России стало рассматриваться как часть национальной культурной традиции.

Будучи украшением дома, самовар с момента своего появления занял особое место среди медных бытовых изделий, очень быстро став одним из самобытнейших предметов русского декоративно-прикладного искусства. Художественное оформление самоваров было способно удовлетворить все многообразие художественно-эстетических запросов различных слоев русского общества.

«Самовар кипит — уходить не велит», «Самовар, что море Соловецкое, пьют из него за здоровье молодецкое» — эти и многие другие шуточные пословицы отражали то уважительно-доброе отношение к самовару, которое он заслужил на протяжении нескольких столетий.

Многие русские поэты и писатели посвятили немало прекрасных строк самовару. А. С. Пушкин, Н. В. Гоголь, В. Г. Белинский, А. Н. Островский, Ф. М. Достоевский и Н. С. Лесков, описывая русский уклад жизни, не раз обращались к теме чаепития, с которой неразрывно связано понятие о самоваре как его неотъемлемой части.

Эта тема широко вошла в русское искусство в целом. В первой половине XIX века появляются живописные произведения со сценами чаепития за самоваром, изображения загородных пикников с неизменным самоваром и чаепитием. В конце XIX — начале XX века самовар занимает центральное место в натюрмортах многих русских художников (К. С. Петрова-Водкина, И. И. Машкова и других). Самовар и чаепитие были популярны и в народном искусстве. Их изображали на подносах, чайницах, деревянных и берестяных коробках, прялках.

Русской «чайной машиной» называли самовар в Западной Европе. И действительно, вследствие формы, усиливающей акустику, он обладает

удивительной способностью издавать звуки, точно указывающие на различные стадии кипения воды: «поет», «шумит» и «бурлит».

Вот что писал А. И. Вьюрков в рассказе «Друг семьи», посвященном самовару: «Самовар запыхтел, заклокотал, дыхнул горячим паром и, разбросав во все стороны накаленные угольки, запел»<sup>2</sup>.

В русской литературе можно встретить немало бытовых подробностей жизни прошедших веков, где обязательно упоминается самовар. В 1846 году в очерке «Замоскворечье в праздник» А. Н. Островский дал яркую образную зарисовку: «...в четыре часа по всему Замоскворечью слышен рокот самоваров... Если это летом, то в домах открываются все окна для прохлады, у открытого окна вокруг кипящего самовара составляются семейные картины»<sup>3</sup>.

Издавна считались в народе «чаевниками», особыми почитателями чая, москвичи. Если чай пили дома, то обычно его разливала хозяйка или ее дочка. Приглашение на чай, посидеть за самоваром у москвичей почиталось знаком самого дружеского расположения. Но чай пили не только дома, так как далеко не каждая семья могла позволить себе купить достаточно дорогие по тем временам самовар и чай. Многие пользовались самоваром и чаем в общественных местах — трактирах, чайных — это было значительно дешевле.

В «Мертвых душах» Н. В. Гоголь дал прекрасное описание трактира, в одной из комнат которого находились «все старые приятели, попадающиеся всякому в небольших деревянных трактирах... а именно: заиндевший самовар, выскобленные гладко сосновые стены, трехугольный шкаф с чайниками и чашками в углу...»<sup>4</sup>.

Самовар был обязательным предметом и в путешествии. Люди, отправлявшиеся в дальний путь, брали с собой дорожный самовар и погребец с чайницей, заварным чайником, коробкой для сахара и коробкой для бутербродов, с ложками, чашками и блюдами. Самовары обязательно имелись на каждой ямской, а позже железнодорожной станции, в придорожных трактирах и на постоялых дворах. В дальней дороге по бесконечным российским просторам, на ямских станциях, когда меняли лошадей, на постоялых дворах, располагаясь на отдых, совсем незнакомые между собой люди за самоваром быстро сближались, находили общие темы для разговора. Вспомните «Станционного смотрителя» А. С. Пушкина: «Не успел я расплатиться со старым моим ямщиком, как Дуня возвратилась с самоваром... Я предложил отцу ее стакан пуншу; Дуне подал я чашку чая, и мы втроем начали беседовать, как будто век были знакомы»<sup>5</sup>. А вот описание сцены на небольшой ямской станции из повести В. А. Соллогуба «Тарантас»: «Между тем комната наполнилась проезжающими... Делать было нечего. Василий Иванович, как человек бывалый и распорядительный, не терял

времени. Уж кипящий самовар бурлил в кругу стаканов и чайных орудий. По сделанному приглашению беседа столпилась около стола, лица оживились, одежды распахнулись, и чай — благовонный чай, отрада русского человека во всех случаях его жизни — начал переходить из рук в руки в чашках, блюдечках и стаканах. Знакомство мало-помалу устроилось<sup>4</sup>.

Без самовара не обходилось ни одно народное гулянье. В праздничные дни, особенно летом, за город посидеть за самоваром, поговорить отправлялось множество народу. Так, в Москве самыми почитаемыми местами загородных гуляний были Сокольники, Марьяна и Перова рощи, Петровско-Разумовское и Воробьевы горы. Начиная с первого мая до глубокой осени в местах гуляний всюду можно было встретить дымящийся, кипящий русский самовар. «...Возвращаясь к моей коляске, — писал М. Н. Загоскин в очерке «Первое мая в Сокольниках», — я присел отдохнуть на скамье подле одной палатки, которая, судя по выставленному у ее дверей самовару, величиною с порядочную бочку, была одним из временных трактиров, разбросанных по всему гулянью»<sup>5</sup>.

«Самовар Иван Иванович!», «Золотой Иван Иванович!» — так уважительно величали самовар в народе. Престиж его был необычайно высок и незыблем. Недаром уже в 1920—1930-е годы самовар вручали как награду, как поощрение лучшим работникам, ударникам первых пятилеток.

В наши дни история самовара продолжается. И хотя сейчас нечасто встретишь семью, где самоваром пользовались бы ежедневно, его потеснил ближайший родственник — чайник, но на праздничном столе, как и сто лет назад, самовар вне конкуренции, ни одно народное гулянье не обойдется без него.

Все возрастающий интерес к истории самовара как самобытного образца русского декоративно-прикладного искусства и русского быта, необычайная популярность самовара в нашей стране почти на протяжении двухсот пятидесяти лет объясняются тем, что это неживое изделие из металла для нагревания воды имеет живую «душу», так как непреходящие понятия, олицетворением которых всегда был самовар: гостеприимство и радушие, дружеское общение, душевная беседа, домашний покой и уют.

История самовара началась в XVIII веке и неразрывно связана с таким интереснейшим разделом декоративно-прикладного искусства, как русский художественный металл.

Сейчас трудно сказать, когда был создан первый самовар, но его появление теснейшим образом связано с теми важными реформами в экономической, политической, общественной жизни России, которые произошли в петровскую эпоху и которые буквально «подняли на дыбы» весь российский уклад жизни.

Активное освоение в начале XVIII века рудных богатств Урала, возникновение там целого ряда металлургических предприятий, в том числе и медеплавильных, привело к тому, что «остродефицитная медь, почти не добывавшаяся в нашей стране, с начала XVIII века начала добываться во все возрастающем количестве и в 50-х годах XVIII века она уже вывозилась за границу»<sup>8</sup>.

Уральские заводы, наряду с такими традиционными центрами по изготовлению медной посуды, как Москва, Вологда, Ярославль, Кострома, Холмогоры, Архангельск, становятся крупнейшими производителями этого вида изделий. Именно на уральских заводах складываются те технологические приемы выделки сложной по формам и богато декорированной медной посуды и тот основной инструментарий, которые в дальнейшем будут широко использоваться и при производстве самоваров.

Так, уже в 1730-е годы при выделке чайников и другой медной посуды на Екатеринбургском заводе отдельно изготовлялось тулово сосуда, отдельно детали: поддоны, носики, ручки, крышки, которые потом припаивались или приклепывались к тулову. Сам же корпус-тулово обрабатывался на специальной наковальне, называемой «кобылиной», которая в дальнейшем стала применяться на любой самоварной фабрике и в каждой самоварной мастерской.

Самоварное дело складывалось и развивалось на базе производства медной посуды, будучи с первых своих шагов связано с горнозаводской мануфактурной промышленностью в частности и с промышленным мануфактурным производством в целом.

Первые известные нам упоминания о самоварном производстве и о самоварах содержатся в «Реестре какое число сделано и отдано господину дворянину Григорию Акинфиевичу (Демидову) разных званий медной посуды в 1745 г. и по какой цене в продажу производится»<sup>9</sup> и в «Описи имущества Онежского второклассного монастыря», которая датируется 1746 годом и где среди других предметов упомянуты и «два самовара с трубами зеленой меди»<sup>10</sup>. Имеющиеся сведения не дают еще представления о том, какие формы и устройство имел самовар в то время. Поэтому судить о самоварах этого периода можно только на основании тех немногочисленных образцов, которые имеются в музеях СССР.

Сохранившиеся самовары 1740 — 1760-х годов еще значительно отличались от привычных нам форм. Они состояли из двух частей: шарообразного съемного тулова, внутри которого была впаяна конусовидная труба, служившая для тяги, и стационарной подставки-поддона с ножкой, на которой крепилась жаровня для углей в виде невысокого цилиндра с многочисленными отверстиями на стенках. На тулове крепились подвижные ручки-вертлюги. Эти первые самовары и внешне и по своему устройству были

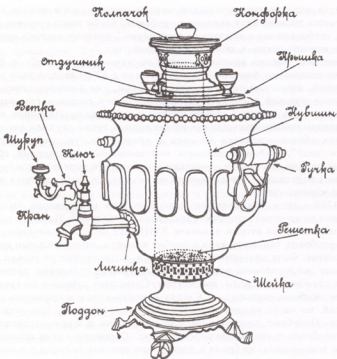


Схема устройства самовара

похожи на английские так называемые «чайные урны» или «чайные сосуды», служившие для кипячения воды и бытовавшие в Англии в 1740—1770-е годы.

Упрочившийся и в русском быту к середине XVIII века обычай употребления чая и кофе способствовал более широкому распространению, наряду с традиционной русской посудой — братинами, ендовами, ковшами, новых форм, в частности чайников, кофейников и самоваров.

Для истории возникновения самовара небезынтересен также тот факт,

что среди ассортимента уральской медной посуды уже в начале 1730-х годов часто упоминаются «казаны с трубами», «кубы винокуренные с трубами», «кубы винные с колпаками и трубами»<sup>11</sup>, которые широко применялись в монастырских и помещичьих хозяйствах.

Возможно, именно сочетание трубы из винокуренного куба и формы чайника «аглицкого фасона», как ее называли в XVIII веке, и дало наиболее ранний, известный по музейным собраниям, уже непосредственно специфически русский вариант водонагревательного сосуда — самовар-сбитенник<sup>12</sup>, то есть чайник с трубой внутри и поддувалом. Подобные чайники-самовары применялись для кипячения воды, а также служили для приготовления сбитня — напитка из меда с пряностями, употреблявшегося в горячем виде<sup>13</sup>. Чайники-самовары использовались продавцами сбитня, которые ходили по базарам, ярмаркам и предлагали подкрепиться горячим сбитнем с баранками. Чтобы напиток не остывал, в трубу чайника накладывали горячие угли.

В 1760-е годы производство медной посуды и самоваров было уже налажено на крупных мануфактурах Урала<sup>14</sup> и Москвы<sup>15</sup>. Наряду с самоварами-чайниками во второй половине XVIII века делали и самовары-кухни в виде глубоких чаш на ножках с трубой в центре, отличительным признаком которых были внутренние перегородки, позволявшие не только кипятить воду, но и готовить различную пищу. Иногда отделение, предназначенное для кипячения воды, имело кран. Сваренные кушанья доставали из «кухни» особыми черпачками. Сверху самовар-кухня закрывалась общей крышкой, но часто каждое отделение имело, кроме того, еще отдельную крышку. Подобные самовары были очень удобны и долго сохранялись в быту, особенно в провинциальных городах. Самовары-кухни использовались не только дома, их брали в дорогу, при выездах за город и в лесу или в поле варили в них обед и кипятили воду для чаепития.

К концу XVIII века самовар уже имел все отличительные черты и те конструктивно-функциональные особенности, необходимые для нагревания воды, которые привычны нам и сейчас, что и позволяет считать самовар изделием сугубо национальным. Это и наличие трубы-жаровни в виде кувшина, впаянного в корпус самовара, поддувала, поддона, крана, ручек с держателями, конфорки, крышки, колпачка-заглушки.

Тогда же вырабатывается и тип самовара-кофейника, который имел внутри специальное устройство для приготовления кофе в виде вынимающейся металлической рамы с холщовым мешочком.

Нередко самоварные формы XVIII века повторяли традиционный облик русской медной посуды — братин и чаш. Тулово самоваров часто украшали пышным чеканным или гравированным орнаментом в стиле барокко или рококо.

В конце XVIII века появляются самовары в виде вазы и античной урны, яйцевидной формы с углубленным широким поясом в средней части тулова и ложчатым низом, а также складываются и основные принципы декорировки самоваров. Тулово расчеканивалось ложчатым или рокайльным орнаментом, украшалось изображением цветочных гирлянд, накладками из листьев и маскаронов, поясками растительного или геометрического орнамента. В этот период в формах самоваров и в их декоре еще используется стилистика рококо, но все сильнее сказывается влияние классицизма. Богато орнаментированный самовар при его утилитарном назначении воспринимается уже и как вещь художественная, как произведение декоративно-прикладного искусства; он включается в сервировку стола, в оформление интерьера.

На рубеже XVIII и XIX столетий в обиход входят самовары, связанные традицией формообразования с устоявшимися образцами бытовых вещей из меди и дерева. Это четырех-, шести- и восьмигранные самовары, самовары в виде бочонка. Такие самовары, как правило, имели отъемные ножки, что было удобно при перевозке. Поэтому их и стали называть дорожными.

Самовары подобных форм, получившие широкое распространение, изготовляли в Туле на фабрике Назара Лисицина, в 1810—1820-е годы — на лакировальной фабрике в Петербурге и в других местах.

Начало и первая половина XIX века дали наибольшее разнообразие самоварных форм и их орнаментации: в эти годы воспроизводятся ампирные образцы самоваров, модные в русском обществе.

На протяжении всей истории развития самовара его внешний вид и художественное оформление изменялись в соответствии с колебаниями общественного вкуса. В XVIII веке самовары были выполнены в рокайльной стилистике или в духе искусства классицизма, в первой половине XIX — в стиле ампир, во второй половине столетия сказалось влияние историзма, в начале XX века — искусства модерна.

В 1810-е годы самым крупным предприятием по выпуску самоваров был завод Петра Силина, находившийся в Московской губернии, он вырабатывал в год около 3 тысяч штук, но к 1820-м годам все большую роль в самоварном производстве стала играть Тула.

Еще с XVII века Тула была одним из крупнейших центров металлообработки в Московском государстве. На протяжении XVIII века тульские мастера специализировались в первую очередь на изготовлении оружия, а также партикулярных (частных), то есть бытовых, художественных изделий из стали. На рубеже XVIII—XIX веков тульские оружейники начинают искать новый ассортимент партикулярных изделий, который заменил бы художественные изделия из стали, производимые ими на продажу в домаш-



Извозчики, пьющие чай.

Фотография конца XIX — начала XX в.



Продавец сбитня.  
Фотография конца XIX — начала XX в.



Трактирные половые в перерыве пьют чай.  
Фотография конца XIX — начала XX в.



Чаепитие в странноприимном доме.  
Фотография конца XIX — начала XX в.

них мастерских. Медная посуда, в частности самовары, оказалась наиболее удобной и выгодной для производства в небольших ремесленных заведениях с разделением труда по операциям.

В течение XIX века в Туле и Тульской губернии возникали и существовали сотни заведений, занимавшихся выделкой медных изделий, среди которых важное место занимали самовары и чайники.

Первая из известных по архивным источникам самоварных фабрик в Туле была основана в 1778 году и принадлежала Назару Федоровичу Лисицину<sup>16</sup>. Еще его отец Федор Иванович Лисицин, бывший оружейник, который «более тридцати лет упражнялся в оружейном деле по медному цеху»<sup>17</sup>, в 1760-е годы основал свое частное предприятие. В связи с растущим спросом на кухонную утварь заведение Ф. И. Лисицина, перейдя к его сыну Назару Федоровичу, стало специализироваться на выпуске самоваров.



Дачное чаепитие.  
Фотография конца XIX — начала XX в.

В начале XIX века была широко известна другая тульская самоварная фабрика, принадлежавшая Василию и Ивану Ломовым. «Основавшие в 1812 г. самоварную фабрику купцы Василий и Иван Ломовы предпочитали набирать рабочую силу не из крестьян, отпущенных на оброк, а из городских сословий... Более квалифицированная рабочая сила из городских сословий создала широкую известность ломовским самоварам. В 1820-е гг. фабрика братьев Ломовых ежегодно выпускала 1000—1200 самоваров, которые сбывались, главным образом, не в Туле, а в столицах, на Нижегородской и Ирбитской ярмарках и даже в «заморских странах»<sup>18</sup>. В первые два десятилетия XIX века появляется еще ряд новых самоварных фабрик: Киселева, Курашова, Сиднева, Афанасьева, Черникова, Маликова, Минаева, Чегинского<sup>19</sup>.



Часпитие в гимназии.  
Фотография конца XIX — начала XX в.

Искусные тульские мастера, являвшиеся основателями самоварных фабрик, передавали из поколения в поколение навыки кузнечной работы и художественной обработки металла, поэтому им было нетрудно приспособиться к новому виду производства. Самоварные фабрики первой четверти XIX века, как правило, помещались в одной, реже в двух деревянных избах и состояли из двух-трех помещений, где располагались мастерские и кузница. Все рабочие и подмастерья были наемными. Обычно насчитывалось от одного до десяти мастеров, исключение составляло заведение братьев Ломовых, имевшее семьдесят мастеров. Количество изготовленных самоваров измерялось пудами. В год фабрика могла изготовить от двухсот до тысячи пудов продукции. В это время окончательно оформился и процесс изготовления самоваров, в основе которого лежало ручное производство, и

широкое разделение труда по обработке металла, из которого выделялись самовары. Сами приемы выделки и в крупных и в мелких заведениях мало чем отличались. Инструменты были самые простые и в течение XVIII—XIX веков почти не изменились: молотки, клещи, ножницы для разрезания металла, резцы, коловороты, тиски, пилы, кобылины (наковальни), на которых производиласьковка самоваров. Помимо перечисленных инструментов, необходимой принадлежностью производства был наводильный верстак, на котором крепились кобылины. Он делался из толстых дубовых брусьев и служил рабочим местом мастера-наводильщика. Кобылины были горизонтальные и вертикальные. Горизонтальная кобылина — это широкий железный брусок с сужающимися конусообразными концами, на ней производилась первая наводка самовара. (Для граных (граненых) самоваров делали кобылины с такими утолщениями на концах, которые соответствовали граням самовара.) Вертикальные кобылины использовались дляковки различных закруглений и по форме рабочего конца делились на плоские, круглые (со сферической головкой разных диаметров), продолговатые с дугообразной поверхностью по короткой стороне<sup>20</sup>. В самоварном производстве употреблялись молотки двадцати разновидностей: наводильный, тыхтальный, короткий кубовой, длинный ленточный, выемочный, отливной (для сферической формы) и другие. При изготовлении кранов и ручек мастера-литейщики использовали опоки, тигли, деревянные тиски, клещи, зубила, напильники. Они имели коллекции медных моделей для формовки.

Выделка самоваров распадалась на ряд операций и начиналась с наводки, когда из листа меди спаивали широкий цилиндр, составлявший корпус самовара, и два меньших цилиндра для внутренней трубы (кувшина). Затем ковкой молотками самовару придавали требуемую форму — вазы, шара, граненую и т. д. Внутреннюю поверхность корпуса тщательно зачищали и покрывали полудой. Отдушники, поддоны (подставки) и конфорки пробивались прессом<sup>21</sup>. Литые части самовара — краны, ручки, иногда поддоны делали отдельно в слесарно-литейных мастерских. После изготовления всех частей самовар собирали, точили корпус и шейки, заделывали поддоны, полировали песком и водой, клеймили. В месяц один мастер вырабатывал десять простых и четыре-пять фигурных самоваров, которые стоили недешево: от шести до десяти рублей за штуку.

Изготовление самовара начинали с отбора материала — по листу меди проводили шилом или специальным крючком, и если процарапанная линия была желтой и непрерывной, то такая медь шла на большой цилиндр. Если же желтая линия прерывалась — это указывало на примесь окиси меди, то из такого листа делали жаровую трубу или мелкие детали, которые впоследствии не точили и не полировали.

Расчерченные листы меди разрезали по меркам, складывали в цилиндр, по кромкам которого нарезали зубцы, соединявшие между собой края, и плотно прижимали молотком на кобылине. Затем его спаивали в горне. Неровности на запаянных швах опиливали и еще раз проковывали молотком на кобылинах. Потом корпус вновь отжигали и медленно охлаждали.

Одной из основных операций была наводка, которая требовала нескольких этапов, каждый раз сопровождаемых отжигом в горне. Нередко она повторялась двенадцать-четырнадцать раз. Наводили самовар с середины. После отделки нижней части приступали к наводке верхней. Место спайки корпуса с шейкой проковывали на круглой кобылине наводильным молотком. Шейки и внутренние кувшины (жаровую трубу) наводили так же. Затем шейки припаивали к корпусам, наводили окончательно, тщательно ковали — тыхтали особым тыхтальным молотком. К верхнему краю стенки корпуса припаивали литой медный обруч и точили самовар и шейки.

Внутренняя жаровая труба состояла из двух плотно сходящихся частей. Спаянные части трубы несколько раз наводили, протравляли кислотой и лудили. Многодельный и трудоемкий процесс изготовления самоваров позволяет понять, почему в музейных коллекциях эти изделия начала — первой половины XIX века представлены небольшим количеством экземпляров: в это время их делали сравнительно немного, они представляли для владельцев значительную ценность, передавались по наследству, использовались в семье не одним поколением, поэтому часто у них иссякал запас прочности и они просто не сохранились.

К середине XIX века сложились три основные группы самоваров: самовары-кухни, служившие для приготовления пищи, самовары-кофейники для варки кофе, самовары для кипячения воды, среди которых выделялись дорожные. В 1830—1840-е годы появилась новая форма — граная. В таких самоварах средняя часть тулова гранилась на шесть или восемь частей.

В 1830-е годы в Туле возникли самоварные производства Ильи Федорова, Василия Петрова, Герасима Тимофеева, Ивана Федорова<sup>22</sup>, а в 1840-е к ним добавились заведения Гаврилы Попова, Платона Иванова, Ивана Данилова, Максима Никитина<sup>23</sup>.

В 1840—1850-х годах в Туле существовало до восьмидесяти фабрик. Среди них были и крупные. Выделялись заведения Маликовых, Баташевых, Балашевых, Воронцовых, Леонтьевых, Сомовых<sup>24</sup>, положивших начало целым династиям самоварных фабрикантов.

Основная продукция фабрик, как и в первой четверти XIX века, исчислялась пудами, но, наряду с весовыми самоварами простых форм, делали и поштучные, так называемые «ценовые». Цена их была намного выше. Если пуд самоваров в 1855 году стоил 15 рублей, то «ценовые» шли по 3 рубля

15 копеек и больше за штуку<sup>25</sup>. Отправляли самовары на продажу в различные города Российской империи, упаковывая в особо приготовленные ящики, заполненные соломой.

Каждая из фабрик старалась придумать свой, не похожий на другие самовар. Отсюда такое разнообразие самоварных форм в первой половине — середине XIX века: конические, гладкие, граненые, в форме шара. Интересны самовары, выполненные в стиле «неогрек», зачастую буквально воспроизводившем античные образцы. В 1840—1850-е годы в моду входят изделия из заменителей серебра, пользовавшиеся спросом и в дворянских семьях и даже при царском дворе, а также в кругах среднего по достатку городского населения. Популярными становятся самовары из накладного серебра (медная основа, покрытая с одной или двух сторон тонким провальцованным листом серебра), которые, как правило, украшали богатым пышным орнаментом в духе «второго рококо» — накладными пышными бордюрами из рельефных цветов, листьев и раковин. Стоили такие изделия (в зависимости от сложности и качества отделки) от двадцати пяти до ста рублей за штуку. Делали их преимущественно в Москве и Петербурге. В Москве на фабриках И. Ф. Эмме, К. Я. Пеца, А. Х. Матиссена, Розенштрауха, в Петербурге — Ф. Н. Дубинина, Ф. Н. Кондратьева, герцога Лехтенбергского<sup>26</sup>. Московские и петербургские фабрики, наряду с тульскими, традиционно оставались основными производителями самоваров.

Во второй половине XIX столетия размеры и емкости самоваров были крайне разнообразны — от стакана до двадцати литров. Цвет изделий зависел от металла, из которого их делали: серебро, красная медь, латунь, томпак (сплав меди и цинка; имел насыщенный красноватый оттенок), накладное серебро, хотя для некоторых самоваров использовали и нехарактерные материалы — сталь и чугун.

Крупнейшим центром производства самоваров в то время и позже становится Тула, которую по праву называли самоварной столицей. Здесь появились фабрики с машинным производством и паровыми двигателями. С 1870-х годов продукция фабрик измерялась уже не пудами, а дюжинами. Самоварные изделия широко завоевывают рынок. В связи с большим спросом на них и стремлением к удешевлению производства происходит унификация форм и декора самоваров. Основными становятся самовары-«вазы», «рюмки», цилиндрические «банки». Их можно было встретить в семьях рабочих, зажиточных крестьян, в купеческих домах, на постоянных дворах, в чайных и трактирах.

Стандартизированные образцы самоваров, удобные для массового производства, производившиеся в различных вариантах, разнообразились чаще всего литыми фигурными деталями: кранами, ветками кранов, руч-

ками всевозможных конфигураций. Вместе с тем изготовляли и дорогие самовары оригинальной формы, многие из которых выпускали для российского потребителя самоварные фабрики Фраже, Плешкевича, Хеннеберга, находившиеся в Царстве Польском. Их выделывали из белого металла (медного сплава с добавлением цветных металлов. К концу XIX века подобные сплавы стали называть мельхиором или нейзильбером), латуни или меди с гальваническим серебряным покрытием. Они более тяжеловесны, нежели московские или петербургские изделия, с туловом, обычно покрытым цезалировкой — механической гравировкой по металлу. Типичный образец заказного, штучного самовара — самовар-петух, изготовленный для Всемирной Венской выставки 1873 года. Ножки его выполнены в виде куриных лапок, носик — головка петуха, а по тулову славянской вязью — надпись: «Самовар кипит, уходить не велит». Но все-таки в те годы преобладали массовые самовары, крупнейшими производителями которых были фабрики Баташевых, Балашевых, Воронцовых, Ванькиных, чья продукция насчитывала более пяти тысяч штук в год.

Наибольшую известность получили самоварные фабрики Баташевых. Относительно недорогие, хорошего качества самовары, клейменные фамилией Баташевых, охотно раскупались по всей России. Самыми знаменитыми были фабрика Ивана Григорьевича Баташева, основанная в 1825 году и впоследствии перешедшая к его сыну Николаю Ивановичу (проданная в дальнейшем Тейле); фабрика, основанная в 1840 году Василием Степановичем Баташевым, существовавшая потом под фирмой «Наследники В. С. Баташева», и третья, открытая в 1840—1850-х годах Александром Степановичем Баташевым, переданная затем братьям Алексею и Ивану Степановичам Баташевым, при которых и прекратила свое существование<sup>27</sup>. Известно также несколько «поддельных» фабрик лже-Баташевых, клеймивших свои изделия маркой «Восприемники или наследники Баташева».

Практика клеймения самоваров во второй половине XIX — начале XX века была присуща всем крупным самоварным фирмам Тулы. Формы клейм передавались от отца к сыну, что свидетельствует о преемственности поколений и монополизации самоварного дела в руках небольшой группы фабрикантов.

Наряду с крупными тульскими фабриками существовали и небольшие мастерские, обслуживавшие местный рынок: во Владимирской губернии это заведения Михаила Петровича Гаевского, Н. Е. Шапошникова в Киржаче; в Вятской губернии — Егора Михайловича Попова; в Костромской — Василия Гавриловича Ермолина и Суматохина; в Ярославской — М. П. Колотильщикова, Ивана Пушкива в Данилове, Е. С. Пушкивой и Н. М. Шубина.

Самовары второй половины XIX — начала XX века имели самые различные обиходные названия, указывающие на форму изделия: «банка», «рюмка», «ваза», «яйцо», «желудь», «дуля» (в форме груши), «репка», «пасхальное яйцо», «пламя» и т. д.

При украшении самоваров были популярны орнаментальные мотивы в русском стиле или в его варианте — «византийском стиле», в стилистике «неоклассики», «неорококо» и других направлений историзма. Декорировали их и растительным орнаментом в модной манере «романтического» модерна. Одним из излюбленных приемов цветового решения становится сочетание красной меди и латуни.

В это время частым спутником самовара становится бульотка (от французского *bouillir* — кипеть) — небольшой сосуд на подставке со спиртовой.

Бульотка обычно ставилась на стол, уже наполненная горячей водой и при помощи пламени спиртовки вода поддерживалась в состоянии кипения, пока не закипал заново залитый холодной водой самовар. Учитывая, что за чайным столом выпивали не один самовар, бульотки оказались как нельзя кстати. Наиболее распространены они были в домах столичной аристократии, хотя ими достаточно широко пользовались и в средних слоях общества, особенно среди интеллигенции.

Наибольшего развития самоварное производство в России достигло в 1912—1913 годах, когда годовой выпуск продукции только в Туле равнялся 660 тысячам штук. Самовары продавались не только в России, но и за границу — в Марокко, Турцию, Иран, в другие восточные страны. Первая мировая война приостановила выпуск самоваров. Возобновился он после революции и окончания гражданской войны. В статье М. Госберга, опубликованной в 1925 году, упомянуты две крупные государственные самоварные фабрики, работавшие в Туле: самоварная фабрика имени В. И. Ленина (в помещении бывшей фабрики Шемарина) и фабрика Тульского патронного завода, находившаяся на территории бывшей фабрики Н. И. Баташева<sup>28</sup>. В конце 1920—1930-х годов работала еще тульская фабрика «Наше будущее» (1-я кооперативная артель).

Ныне самовары выпускают на целом ряде предприятий в различных городах СССР — в Ленинграде, Днепрпетровске, Гродно, Куйбышеве, по-прежнему в Туле и Суксуне на Урале. Наряду с жаровыми делают электрические самовары. До наших дней сохранилась форма шара, «рюмки» различных видов, «вазы», бочонка, а в Куйбышеве даже изготавливают подарочный самовар-петух.

Современные самовары сохранили популярность не только у нас в стране. Они пользуются большим спросом за рубежом: их экспортируют в пятьдесят семь стран мира.

## ПРИМЕЧАНИЯ

- <sup>1</sup> Даль В. И. Толковый словарь: В 4 т.— М., 1956.— Т. IV.— С. 132.
- <sup>2</sup> Вьюрков А. И. Рассказ о старой Москве: Сборник.— М., 1960.— С. 46.
- <sup>3</sup> Островский А. Н. Замоскворечье в праздник//Очерки московской жизни.— М., 1962.— С. 313—314.
- <sup>4</sup> Гоголь Н. В. Собр. соч.: В 6 т.— М., 1959.— Т. 5.— С. 87—88.
- <sup>5</sup> Пушкин А. С. Собр. соч.: В 10 т.— М., 1960.— Т. 5.— С. 88—89.
- <sup>6</sup> Соллогуб В. А. Избранная проза.— М., 1983.— С. 248—249.
- <sup>7</sup> Загоскин М. Н. Первое мая в Сокольниках//Очерки московской жизни.— М., 1962.— С. 213—214.
- <sup>8</sup> Дмитриева Е. Н. Производство медных изделий на Уральских заводах в XVIII в.: Рукопись.— Отдел металлов ВМДПНИ. Москва.
- <sup>9</sup> НТГА, ф. 10, оп. 1, д. 22, л. 16 об.
- <sup>10</sup> Архангельский областной архив, ф. 174, д. 39, л. 61.
- <sup>11</sup> Областной архив г. Кострома, ф. 712, оп. 1, д. 15, л. 4; ГАСО, ф. 24, оп. 1, д. 375, л. 307 об.
- <sup>12</sup> Иванова Е. А. Русские самовары.— Л., 1971.
- <sup>13</sup> Ожегов С. И. Словарь русского языка.— М., 1972.— С. 643.
- <sup>14</sup> НТГА, ф. 10, оп. 1, д. 22, л. 1—58 (1764—1769); Чулков М. Историческое описание Российской коммерции.— Т. VI.— М., 1786.— С. 586. (Самовары на Урале делали на Талинском и Сысертском заводах Турчанинова, Добрянском заводе Строганова, Нижнетагильском и Суксунском заводах Демидовых.)
- <sup>15</sup> ЦГАДА, ф. 277, оп. 2, д. 14—16, л. 4 об. (фабрика Александра Шмакова).
- <sup>16</sup> ГТОА, ф. 90, оп. 15, д. 11470, л. 101.
- <sup>17</sup> Малченко М. Д. Русские самовары XVIII — начала XX в. Из фондов отдела русской культуры Государственного Эрмитажа: Каталог выставки.— Л., 1976.— С. 74—75.
- <sup>18</sup> Мясников И. Я. Генезис тульского самоварного производства (2-я половина XVIII — начало XIX в.)//Некоторые проблемы разложения крепостничества в центральной зоне России.— Тула, 1978.— С. 78.
- <sup>19</sup> ГТОА, ф. 90, оп. 1, д. 2281, л. 191, 261.
- <sup>20</sup> См.: Леонтович А. Н. Промыслы по обработке металла. Кустарная промышленность России.— 1903.— С. 372.
- <sup>21</sup> ГТОА, ф. 89, оп. 1, ед. хр. 74, л. 1.
- <sup>22</sup> ГТОА, ф. 90, оп. 2, д. 11470, л. 103—107.
- <sup>23</sup> ГТОА, ф. 90, оп. 1, д. 11470, л. 110—115.
- <sup>24</sup> ГТОА, ф. 90, оп. 31, д. 24703, л. 88—89, 92—94, 102, 105; ф. 90, оп. 30, д. 23891, л. 70, 83.
- <sup>25</sup> ГТОА, ф. 90, оп. 31, д. 24703, л. 108.
- <sup>26</sup> См.: Лобанева Т. А. Изделия накладного серебра.— М., 1956.
- <sup>27</sup> См.: Крутяков М. К. К истории тульских кустарных промыслов//Записки историко-бытового отдела Государственного Русского музея; Вып. 2.— Л., 1932.— С. 5—19.
- <sup>28</sup> См.: Госберг М. Самоварное производство//По тульскому краю.— Тула, 1925.— С. 234.

## ПРИНЯТЫЕ СОКРАЩЕНИЯ

ГАСО — Государственный архив Свердловской области

НТГА — Нижнетагильский государственный архив

ЦГАДА — Центральный государственный архив древних актов. Москва

ГТОА — Государственный Тульский областной архив

ВМДПНИ — Всероссийский музей декоративно-прикладного и народного искусства. Москва

Смеркалось; на столе, блистая,  
Шипел вечерний самовар,  
Китайский чайник нагревая;  
Над ним клубился легкий пар.  
Разлитый Ольгиной рукою  
По чашкам темною струею  
Уже душистый чай бежал...

А. С. Пушкин. Евгений Онегин

По-православному, не на манер немецкий,  
Не жидкий, как вода или напиток детский,  
Но Русью веющий, но сочный, но густой,  
Душистый льется чай янтарною струей.

П. А. Вяземский

Часто случается мне, проходя по предместиям,  
Чистенький, низенький домик; хозяин сидит  
Смотрит на улицу — так — от нечего делать,  
Столик накрыт у окна; пред хозяйкой  
Светлый кипит самовар и слышную песнь  
запевает!

М. А. Дмитриев. Домик в предместии

САМОВАР-  
ЩАР





1, 2. Самовары. 1760-е гг. Урал. Заводы Демидовых.  
Декор тулова (фрагмент)



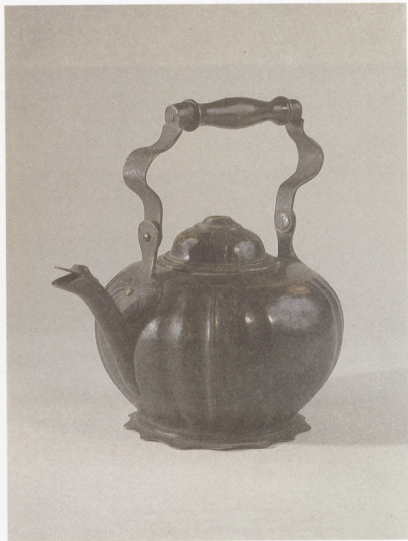


3. Внутреннее устройство самовара.

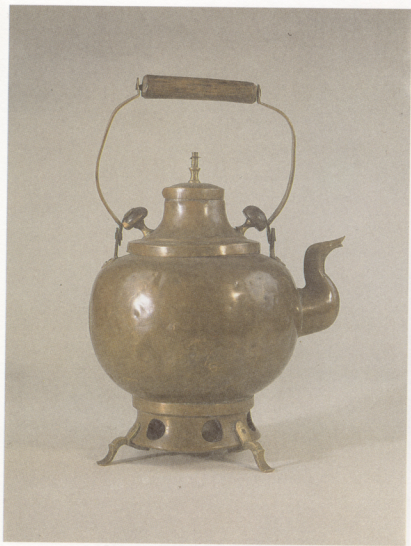
Слева: подставка с ножкой и жаровней, крышка;  
справа: съемное тулово с трубой-тягой, краном и ручкой



4. Чайник. 1760-е гг. Урал



5. Чайник. Вторая половина XVIII в. Россия



6. Самовар-сбитенник. Последняя четверть XVIII в. Россия



7. Самовар-петух. 1870-е гг. Россия



8. Чайник. 1878. Москва. Мастер ГЛ (клеймо).  
Сухарница. 1883. Москва. Мастер ПЛ (клеймо).



9. 10. Самовар. Конец XIX — начало XX в. Тула. Фабрика наследника И. Г. Баташева





11. Самовар с трубой. Конец XIX в. Тула. Фабрика братьев Шемариных



12. Прялка со сценой чаепития. Вторая половина XIX в. Россия. Фрагмент



13. 14. Самовар-полушар. Конец XIX в. Тула. Фабрика Н. И. Баташева





15. Чайница. 1883. Москва. Фабрика Павла Овчинникова



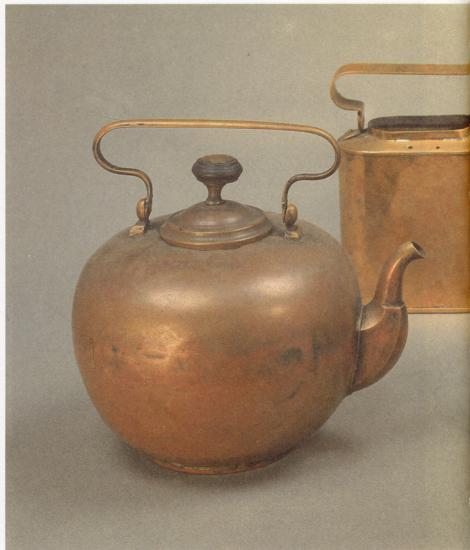
16. Самовар-полушар. Конец XIX в. Варшава. Фабрика Б. Хемшеберга



17. Самовар. Конец XIX — начало XX в. Тула. Фабрика Б. Г. Тейле с сымновьями



18. Самовары и заварной чайник. Конец XIX — начало XX в. Россия



19. Чайники. Конец XIX — начало XX в. Россия



20. Самовар-шар. Конец XIX — начало XX в. Россия



20. Самовар-полушар. Конец XIX — начало XX в. Тула



21. Самовар электрический. 1980-е гг. Ленинград. Завод «Арсенал»



22. Самовар-петух электрический. 1980-е гг. Куйбышев



23. Самовар электрический, 1970—1980-е гг. Горький



24. Самовары электрические. 1980-е гг. Урал. Суксунский завод; Куйбышев



25. Самовар подарочный. 1970-е гг. Тула. Завод «Штамп» им. Ванникова

*Уж кипящий самовар бурлил в кругу стаканов и чайных орудий. По сделанному приглашению беседа столпилась около стола, лица оживились, одежды распахнулись, и чай — благовонный чай, отрада русского человека во всех случаях его жизни — начал переходить из рук в руки в чашках, блюдечках и стаканах.*

В. А. Соллогуб. Тарангас

*В Москве много трактиров, и они всегда битком набиты преимущественно тем народом, который в них только пьет чай. Не нужно объяснять, о каком народе говорим мы: это народ, выпивающий в день по пятнадцати самоваров, народ, который не может жить без чая, который пять раз пьет его дома и столько же раз в трактирах. И если бы вы посмотрели на этот народ, вы не удивились бы, что чай не расстраивает ему нерв, не мешает спать, не портит зубов...*

В. Г. Белинский. Петербург и Москва

*...В четыре часа по всему Замоскворечью слышен рокот самоваров; Замоскворечье просыпается и потягивается. Если это летом, то в домах открываются все окна для прохлады, у открытого окна вокруг кипящего самовара составляются семейные картины.*

А. Н. Островский. Замоскворечье в праздник

# САМОВАР- БОЧОНОК





1. Самовар. Последняя четверть XVIII в. Россия



2. Самовар. Конец XVIII в. Россия



3. 4. Самовар. Конец XIX — начало XX в. Тула. Фабрика наследника И. Г. Баташева

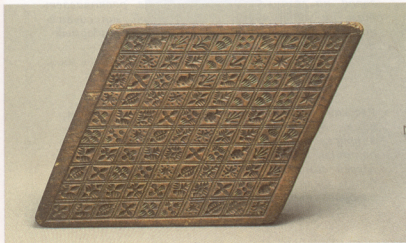




5. Самовар электрический. 1980-е гг. Куйбышев



6. Пряничная доска. Вторая половина XIX в. Россия



7. Пряничная доска. Вторая половина XIX в. Россия

*Савельич внес за мною погребец, потребовал огня, чтоб готовить чай, который никогда так не казался мне нужен.*

А. С. Пушкин. Капитанская дочка

*В праздник, в знойный полдень, когда истома одолевает и ум и тело, пойдите в какое-нибудь из московских предместий; здесь вы наверно встретите не одну группу вроде следующей: пожилая женщина несет объемистый самовар, мужчина — в одной руке ведро, в другой кулек с углями; двое детей тоже идут не порожняком: у кого бутылка с молоком, узелок с чашками, у кого скамеечка или домашний запас пищи. И без моего объяснения вы догадаетесь, что это мелкая промышленность, целой семьей идущая на заработок. Идет она куда-нибудь за город, на гулянье или на кладбище, располагает там, на удобном месте, свой скарб, запасается водой и спешит греть самовар для ожидаемых посетителей.*

И. Т. Кокорев. Мелкая промышленность в Москве

*Русский кипучий самовар дымился на каждом шагу... Возвращаясь к моей коляске, я присел отдохнуть на скамье подле одной палатки, которая, судя по выставленному у ее дверей самовару, величиною с порядочную бочку, была одним из временных трактиров, разбросанных по всему гулянью.*

М. Н. Загоскин. Первое мая в Сокольниках

# САМОВАРЫ ДОРОЖНЫЕ

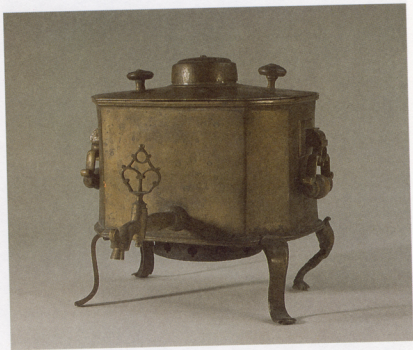




1. Самовар. Конец XVIII в. Тула. Мастерская Назара Лисицына



2. Самовар. Конец XVIII — начало XIX в. Россия



3. Самовар. Конец XVIII — начало XIX в. Тула. Мастерская Егора Вешникова



4. Самовар. Вторая половина XIX в. Россия



5. 6. Самовар гостиничный и для пикников. Конец XIX — начало XX в.  
Тула. Фабрика наследника И. Г. Баташева и Н. И. Баташева





7. Самовар-кухня. Конец XIX в. Тула. Фабрика Товарищества самоварной фабрики наследников В. С. Баташева



8. Чайники. Конец XIX — начало XX в. Россия



9. Чайник. Конец XIX — начало XX в. Россия



10. Самовары-чайники. Конец XIX — начало XX в. Россия



11. Самовар-чайник с трубой. Начало XX в. Россия



12. Дорожный погребец. Конец XIX — начало XX в. Россия



13. Дорожный погребец (сам погребец, две чашки с блюдцами, две ложки, чайница, чайник со спиртовкой, канистра для спирта, коробка для бутербродов)



14. Коробки для чая (чайницы). Начало XX в. Россия

Существует ли на земном шаре хоть один подобный город, в котором чай играет такую важную роль, как в Москве?.. Чай у москвича заменяет часы... москвичи — любители и, должно отдать полную справедливость, знатоки в чае...

У каждого москвича, любителя чая, есть свое, избранное какое-нибудь заведение, которое он посещает постоянно и где его принимают с уважением... Москвич любит уважение...

Москвичанки — страстные любительницы чая; у многих (разумеется, у людей достаточных) самовар не сходит со стола целый день...

Какие разнообразные, исполненные жизни картины представляет чай, за которым собираются целые семейства родных, друзей и знакомых!..

Москвичи определяют степень гостеприимства и расположения к себе по мере того, как их угостят чаем...

Н. Поляков. Чай

...Самовар есть самая необходимая русская вещь, именно во всех катастрофах и несчастиях, особенно ужасных, внезапных и эксцентрических.

Ф. М. Достоевский. Подросток

CAMOBAP-  
BA3A





1. 2. Самовар (подарок Александру I). 1818.  
Тула. Фабрика Никиты, Федора, Петра Черниковых





3. Самовар. 1825. Луганский литейный завод



4. Самовар. 1825. Луганский литейный завод



5. Самовар. Первая треть XIX в. Тула. Мастерская Василия и Ивана Ломоных



6. Прилка со сценой чаепития. 1865. Россия. Фрагмент



7. 8. Самовары. Первая треть XIX в. Россия





9. Самовар. Первая треть XIX в. Россия



10. Самовар. Первая треть XIX в. Россия



11. Самовар. 1840—1850-е гг. Россия



12. Самовар с подносом. 1840—1850-е гг. Москва. Фабрика К. Я. Пеца







- ◁ 13. 14. Самовар с подносом. 1840—1850-е гг. Москва. Фабрика К. Я. Пеца  
 Слева — орнаментация подставки самовара и края подноса;  
 справа — декор крана
15. 16. Самовар, поднос, сухарница, молочник. 1840—1850-е гг. Россия;  
 справа — декор крана





17. Самовар. 1840—1850-е гг. Петербург. Фабрика Ф. Н. Кондратьева



18. Самовар. Середина XIX в. Тула



19. Самовар с трубой. 1840—1850-е гг.  
Ярославская губерния. Фабрика И. Пушкова в г. Данилове



20. Самовар. 1840—1850-е гг. Тула. Фабрика Н. Маликова



рис. 21. Самовар. Вторая половина XIX в. Россия



22. Самовар. 1850-е гг. Россия



23. Самовар с трубой. 1860-е гг. Петербург.



24. Самовар. 1860—1870-е гг. Россия



25. 26. Предметы из чайного набора: самовар, полоскательница, сахарница, поднос.  
Вторая половина XIX в. Варшава. Фирма Фраже.  
Фрагмент. Подставка, кран, декор тулова





27. Предметы для чаепития: чайник, сахарница, конфетница, подстаканник.  
Вторая половина XIX в. Россия



28. Самовар. Вторая половина XIX в. Тула. Фабрика братьев Баташевых



29. Самовар. Вторая половина XIX в. Тула. Фабрика братьев Стрельниковых



30. Самовар. Вторая половина XIX в. Россия



31. Чаепитие. Роспись на крышке шкатулки. Вторая половина XIX в.  
Москва. Мастерская Вишнякова



32. Самовар. Вторая половина XIX в. Россия



33. Самовар. Вторая половина XIX в. Тула. Фабрика братьев Воронцовых



34. Самовар. Вторая половина XIX в. Россия



35. Самовар. Конец XIX — начало XX в. Россия



36. 37. Самовар. Конец XIX в. Россия





38. Самовар «пламя». Конец XIX — начало XX в. Россия



39. Самовар. Конец XIX в. Россия



40. Самовар. Конец XIX — начало XX в. Тула



41. Самовар с подносом. Конец XIX — начало XX в. Тула



42. Самовар. 1970—1980-е гг. Форма — Тула. Завод «Штамп» им. Ванникова; роспись — Липецк. Фабрика «Липецкие узоры»



43. Г. Н. Кочетов. «За самоваром я и моя Маша». 1976.  
Роспись на крышке пудреницы. Палех





45. Поднос со сценой чаепития. 1970-е гг. Жостово

*...Во всякий час, во всякое время года у истого москвича чай предлагается каждому гостю, так что во многих домах, кроме обычных двух раз, утром и вечером, его пьют столько, что и счет потеряешь... Нас, русских, частенько колют в глаза словами Нестора: «Руси веселие пити». Особенно солоно достается москвичам, как будто в укор их гордости, что они сохранили многие обычаи Древней Руси. Надеюсь, что каждый благомыслящий человек, прочитав эту статью, скажет: «Руси веселие пити чай», — и слова его повторит не один усердный любитель китайского напитка...*

И. Т. Кокорев. Чай в Москве

*...Особенно была трудна служба в «простонародных» трактирах, где подавался чай — пять копеек пара, то есть чай и два куса сахару на одного, да и то заказчики сэкономили... Извозчик в трактире и питается, и согревается. Другого отдыха, другой еды у него нет. Жизнь всухомятку... Постом сахару не подавалось, а приносили липовый мед. Сахар считался тогда скоромным: через говяжью кость перегоняют.*

В. А. Гиляровский. Москва и москвичи

CAMOBAP-  
POMKA





1. Самовар. Вторая половина XIX в. Тула. Мастер А. Крюков



2. Самовар. Конец XIX — начало XX в. Россия. Мастер Курбатов



3. Самовар. Конец XIX — начало XX в. Тула. Паровая фабрика И. Ф. Капырина



4. Самовар. Конец XIX — начало XX в. Тула. Фабрика И. Ф. Капырина



5. Самовар. Конец XIX — начало XX в. Владимирская губерния, Киржач.  
Мастерская Н. Е. Шапошникова



Рис. 6. Самовар. Конец XIX — начало XX в. Тула



7. Самовар (заказной). 1892. Тула. Фабрика А. Мовшовича



8. Самовар. Конец XIX — начало XX в. Тула



9. Самовар комбинированный. Изготовлен к 9-й годовщине Великой Октябрьской социалистической революции. 1926. Тула



10. Самовар с подносом, 1930-е гг. Тула



11. Коробка для сладостей к чаю. 1940-е гг.



12. Самовары электрические. 1980-е гг. Урал. Суксунский завод



13. Самовар жаровой. 1970—1980-е гг. Урал. Суксунский завод



14. Самовар подарочный. 1970-е гг. Тула. Завод «Штамп» им. Вавникова

*Приедет ли, бывало, кто из уезда, зайдет ли вечером гость ближний — и сразу же:*

*«Самоварчик?»*

*И уж пыхтит на столе, как символ гостеприимства, домашнее желтобрюхое божество, и угощенье на скатерти — свежесваренные в самоваре же яйца, и мед, и крендели на мочальной завязке... А по воскресеньям и в праздничные дни красуется самовар на столе, начищенный до золотого сияния да еще разузoren любовной рукой начищала сверкающими переливчатым блеском кружочками — как жеребец в яблоках!*

Н. Кузьмин. Круг царя Соломона

*Еще существует обыкновение, что, кто бы ни пришел в гости и в котором бы часу ни было... хотя бы сами хозяева недавно пили чай, но пришел гость, для него настаивают и сами пьют с ним. Случается, что несколько раз в день ставят самовар, а у зажиточных, особенно в праздник, не сходит со стола самовар.*

А. В. Терещенко. Быт русского народа

САМОВАР-  
БАНКА





1. Самовар трактирный. Конец XIX — начало XX в. Москва. Фабрика Сафонова



2. Самовар. Конец XIX — начало XX в. Тула. Фабрика Алексея и Ивана Баташевых



3. Самовар. Конец XIX в. Тула. Фабрика Н. А. Воронцова



4. Самовар. Начало XX в. Тула. Фабрика наследников К. Д. Горнина



5. Коробки для сладостей к чаю. Начало XX в. Россия.



6. Коробка для чая (чайница). Начало XX в. Россия



7. Самовар комбинированный. Начало XX в.  
Тула. Фабрика торгового дома Б. Г. Тейле с сыновьями

Чай москвичи пили утром, в полдень и обязательно в четыре часа. В это время в Москве в каждом доме кипели самовары. Чайные и трактиры были полны, и жизнь на время замирала. Пили его вечером; пили, когда взгрустнется; пили и от нечего делать, и «просто так». Пили с молоком, с лимоном, с вареньем, а главное — с удовольствием, причем москвич любил чай крепкий, настоистый и горячий, чтобы губы жег. От жидкого чая, «сквозь который Москву видать», москвич деликатно отказывался и терпеть не мог пить его из чайника... Если москвич, выпив десяток стаканов, оставлял стакан в сторону, это не значило еще, что он напился: так он делал передышку. А вот, когда он, опрокинув стакан вверх дном, клал на него остаток сахара и благодарил, это означало, что с чаепитием покончено и никакие уж тут уговоры не помогут.

Во время чаепития москвич внимательно следил, как ему наливали чай. Если стакан наливали не доверху, гость тут же просил долить его, чтобы жизнь была полнее. Если самовар, потрескивая углями, «пел песни», суеверный москвич радовался: это к добру. Если же при прогоревших углях самовар вдруг ни с того ни с сего начинал свистеть, москвич испуганно хватал крышку, прикрывал ею самовар и начинал трясти. Заглушив таким способом свист, москвич долго потом находился в тревоге и ожидании всяких неприятностей. Самой плохой приметой считалось, если самовар распаяется. В этом случае обязательно жди беды.

САМОВАРЫ  
НЕСТАНДАРТНЫХ  
ФОРМ





1. Самовар. Вторая половина XVIII в. Россия



2. Кофейник. 1760-е гг. Урал. Заводы Демидовых



3. Самовар с двумя кранами. Начало XIX в. Россия



Рис. 4. Самовар. Вторая половина XVIII в. Россия



5. Самовар. 1840—1850-е гг. Кострома, Фабрика Суматохина



6. Самовар. 1840—1850-е гг. Россия



7. Предметы из чайного сервиза. Середина XIX в. *Самовары. Сервизы*.  
Россия. Неизвестный частный завод

Самовары не стандартных форм  
Самовары не стандартных форм  
Самовары не стандартных форм



8. Самовары «репка». Вторая половина XIX в.  
Россия. Мастер Ларшинов; Тула. Фабрика Н. А. Воронцова



9. Самовар «яйцо». 1860-е гг. Петербург



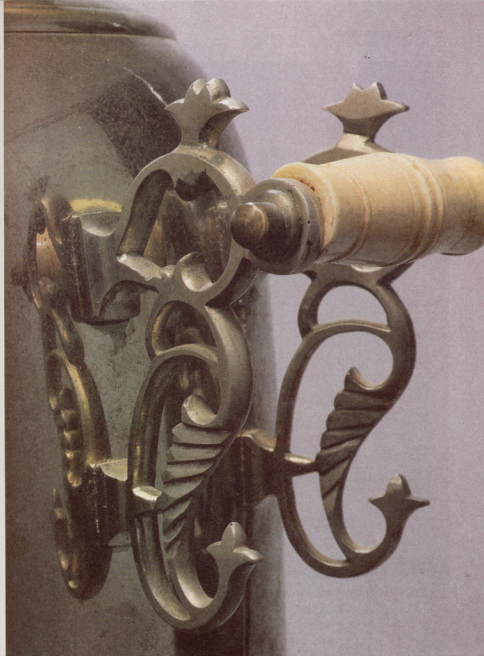
10. Самовар-паровоз. Последняя треть XIX в. Россия



11. Самовар «пасхальное яйцо». Конец XIX в. Россия



12. 13. Самовар «желудь». Конец XIX — начало XX в. Тула. Самоварное производство В. И. Полосатова, бывшего мастера фабрики В. П. Баташева





14. Самовар «яйцо». Конец XIX — начало XX в. Тула. Фабрика И. Ф. Капырина с  
СЫНОВЬЯМИ



15. Коробки для конфет и рахат-лукума. Начало XX в. Россия



16. 17. Самовар. Конец XIX — начало XX в. Россия





18. Самовар-кумган с трубой. Конец XIX в. Урал



19. Самовар «дуля» (груша). Конец XIX — начало XX в. Тула. Фабрика братьев Шемариных



20. Самовар «яйцо». Конец XIX — начало XX в. Фабрика наследников Баташева



21. Самовар. Конец XIX — начало XX в. Тула



22. Самовар «яйцо». Конец XIX — начало XX в.  
Тула. Фабрика Товарищества наследников В. С. Баташева



23. Самовар. Начало XX в. Тула. Товарищество паровой самоварной фабрики наследников В. С. Баташева



24. Самовар. Начало XX в. Россия



25. Самовар-кофейник. Начало XX в. Москва. Торговый дом «Мюр и Мерилиз»



26. Самовар «дуля» (груша). 1947. Подарок Моссовету к 800-летию Москвы.  
Тула. Завод «Штамп» им. Ваникова



27. Самовар «дуля» (груша) с подносом. 1980-е гг. Куйбышев

*Глухая тоска без причины  
И дум неотвязный угар.  
Давай-ка наколем лучины,  
Раздуем себе самовар!*

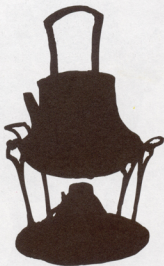
*.....  
За верность старинному чину!  
За то, чтобы жить не спеша!  
Авось, и распарит кручину  
Хлебнувшая чаю душа!*

А. А. Блок

*...Искусство заваривать чай — великое искусство. Ему надо учиться в Москве. Сначала слегка прогревается сухой чайник. Потом в него всыпается чай и быстро ошпаривается кипятком. Первую жидкость надо сейчас же слить в полоскательную чашку, — от этого чай становится чище и ароматнее... Затем надо вновь налить чайник до четверти его объема, оставить на подносе, прикрыть сверху полотенцем и так продержать три с половиной минуты. После долить почти доверху кипятком, опять прикрыть, дать чуточку настояться — и у вас... готов божественный напиток, благовонный, освежающий и укрепляющий.*

А. И. Куприн. Яма

# БУЛЬОТКИ





1. Бульотка. Последняя треть XVIII в. Россия



2. Бульотка. Начало XX в. Россия



3. 4. Бульотка. Начало XX в. Россия

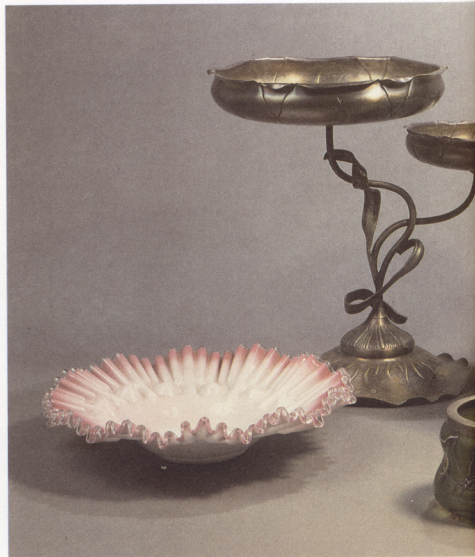




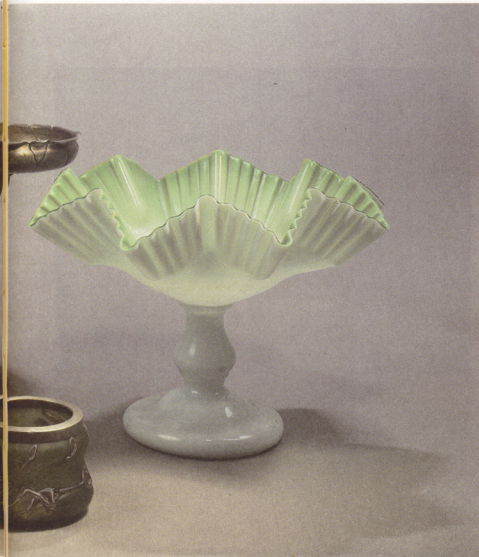
5. Бulyотка. Начало XX в. Россия



6. Чайник. 1896—1908. Москва. Мастер МТ (клеймо)



7. Предметы для чаепития: конфетница, сухарница, вазочка для конфет, вазочка для печенья. Начало XX в. Россия





8. Поднос. 1896—1908. Москва. Фабрика Ореста Курлюкова

Г. Понякина для хранения документов, в дарование которых она внесла  
вклад для музея. Москва 22 в. Рубин



9. Чайница и молочник. Начало XX в. Россия



10. Бульотка. Начало XX в. Россия



11. Бульотка. Начало XX в. Россия



12. 13. Бульотка. Начало XX в. Петербург





14. Бульотка. Начало XX в. Россия

## SUMMARY

В статье описаны изделия из серебра, относящиеся к началу XX в. Это бульотка и заварной чайник. Они выполнены в традиционном русском стиле и являются яркими представителями русского искусства.



В статье описаны изделия из серебра, относящиеся к началу XX в. Это бульотка и заварной чайник. Они выполнены в традиционном русском стиле и являются яркими представителями русского искусства.

В начале XX в. в России были созданы новые типы изделий, включая бульотку и заварной чайник. Эти изделия выполнены в традиционном русском стиле и являются яркими представителями русского искусства.

В начале XX в. в России были созданы новые типы изделий, включая бульотку и заварной чайник. Эти изделия выполнены в традиционном русском стиле и являются яркими представителями русского искусства.

15. Бульотка и заварной чайник. Начало XX в. Россия



16. Коробки для сладостей к чаю. Начало XX в. Россия

## SUMMARY

Samovars are a necessary feature of the Russian mode of life and consequently a part of Russian applied art. Russian master craftsmen specialising in samovars did and still do rank high by making their produce of different forms, outlines and decors.

It is difficult to say when the first ever samovar was made, but they became widely spread throughout the country with the introduction of tea and coffee. Samovars were produced in the Urals, Moscow, St. Petersburg, Yaroslavl and Archangel, but most famous was Tula, an old centre of metalworking. Skilful Tula blacksmiths and armourers could easily master the new trade for the metalworking skills and habits of art work descended down from fathers to sons. The first Tula samovar workshop was opened in 1778 by the Lisitsyns, but as early as the beginning of the next century other producers appeared. As a rule, such shops included two or three rooms in a wooden house. The samovars were hand-made and the whole process consisted of several operations with the most simple instruments — hammers, tongs, scissors, cutting tools, a vice, saws and forms for forging samovars.

Tula samovars were famed highly on the inner market and abroad. Especially popular were tombac (alloy of copper with zinc) samovars from the factories belonging to the Lomov and Vorontsov brothers.

Russian samovars vary in interior construction and exterior decoration and purpose. They were made of different metals — copper, iron, silver, silver plating on copper, steel, cast iron, and their decoration testifies to different stylistic art trends echoing the general tendencies in the artistic tastes of the period.

The earliest samovars resembled English tea urns or tea vessels. They had already the principal characteristic element — a tube situated inside and a wind box, but a spout and a carrying handle instead of a tap. The vessel was used for boiling water as well as for making a hot drink of honey with spices (sbiten).

Eighteenth-century samovars often imitated the traditional Russian cups and bratins made of copper. Later, at the end of the century, samovars began resembling vases and antique urns.

The main principles of artistic decor in the genre have been established, and richly ornamented samovars, though an inalienable household object, became works of decorative art and were rightfully included in the interior decoration and table layout.

The nineteenth century saw various types of samovars including conical, faceted, plain, in the form of a ball, a jar, a wine-glass or a small barrel, the so-called 'egg-samovars', acorn-, pear-, turnip-samovars, whose names were dictated by the vessels' association with certain objects.

Sizes and volume were also rather different, ranging from a glass-full to twenty litres each. By the late-19th century samovars had won popularity, both here and abroad and such a great demand led to the unification of forms and decor. A number of standard models for mass production, differing merely in cast details, were worked out.

The samovars became the symbol of Russian hospitality and family comfort as well as a sign of prosperity. Even travellers in this country could not manage without it and for this purpose special travelling samovars and tea caskets for all necessary accessories were invented. Step by step a peculiar ritual of tea-drinking emerged and was adopted in every Russian home. According to it, a hostess or her elder daughter poured the tea. In rich families tea was poured in an adjoining room and served by a servant. Sometimes a samovar was replaced by a bouillotte on the table. Silver or German-silver samovars demanded a metal tea set to suit them. Such a service consisted of a teapot, milk-jug, slop-basin, tea-strainer, sugar-tongs and tea spoons. Some families held two samovars, one, more plain, for everyday use, and a dearer one-for receptions and festivities. Samovars were usually kept in a reception-room on a special table or a side-board. There were homes with separate samovar-rooms whose interior was crowned by the samovar.

The story of samovars continues. Many old factories produce them now, such famous centres of metalworking as Tula and Suksun (the Urals) among them. Electric vessels were added to the traditional models.

Interest in the craft has been mounting recently and many museums in the Soviet Union boast unique collections of samovars.

## УКАЗАТЕЛЬ САМОВАРНЫХ ФАБРИК

## Пояснения к указателю

Указатель строится по алфавиту.

Дается перечень городов и губерний, где было самоварное производство, состоящий из 11 разделов.

Внутри разделов перечислены по алфавиту владельцы самоварных фабрик, по фамилиям которых, как правило, называли и сами фабрики. Фамилии, начинающиеся на одну букву, даны в хронологическом порядке.

В тех случаях, когда в архивных документах не указаны имя и отчество владельца фабрики, они в перечне не даются.

## Архангельск

Демидовы

Основана во второй половине XVIII в.

## Арзамас

Лысковцев Петр Иванович

Основана в 1840-е гг.

## Владимирская губерния

Гаевский Михаил Петрович

Основана в 1870-е гг.

с. Лукьяново

Захранин Андрей Петрович

Основана в 1848 г.

г. Переяславль

Котельникова Наталья

Основана в первой половине XIX в.

Покровский у., г. Киржач

Суровцев Александр Николаевич

Основана в первой половине XIX в.

Покровский у.

Шапошников Н. Е.

Основана в 1865 г.

Покровский у., г. Киржач

## Вятская губерния

Попов Егор Михайлович

Основана в 1864 г.

## Кострома

Ермолин Василий Гаврилович

Основана в 1853 г.

Суматохин

Основана в середине XIX в.

## Москва и Московская губерния

Аленчиков и Зямин

Основана в 1880-е гг.

Давыдов Арсений Гаврилович

Основана в 1870-е гг.

Зотов Иван

Основана в 1820-е гг.

Звенков Иван Дмитриевич

Основана в 1870-е гг.

## Куперман

Основана в 1880-е гг.

Матиссен Александр Христофорович

Основана в 1873 г.

Мюр и Мерилиз (Торговый дом)

Самовары делали в своих мастерских с 1890-х гг.

Пец К. Я.

Основана в 1840-е гг.

## Розенштраух

Основана в первой половине XIX в.

Суровцев Прокопий Васильевич

Основана в 1804 г.

## Севрогин

Основана во второй половине XIX в.

Сушкин А. С.

Основана во второй половине XIX в.

Сушкин Василий

Основана во второй половине XIX в.

Тихомиров Кирилл Филиппович

Основана в 1879 г.

Тянков Василий Семенович

Основана в 1875 г.

Богородицкий у., д. Перхурово

Шмаков Александр

Основана в 1760-е гг.

Эмме

Основана в 1840-е гг.

## Петербург

Дубинин Ф. Н.

Основана в 1840-е гг.

Кондратьев Ф. Н.

Основана в 1840-е гг.

Лакировальная фабрика

Самовары выпускали с 1812 г.

## Слободско-Украинская губерния

Кирсанова

Основана в 1812 г.  
с. Тростяница

Тула

Афанасьев Александр

Основана в 1823 г.

Алексеев Алексей Романович

Основана в 1860 г.

Баташевы Николай Иванович и Иван  
Александрович

Основана в 1825 г.

Баташев Михаил Петрович

Основана в 1825 г.

Баташевы Василий Александрович и Павел  
Степанович

Основана в 1840 г.

Баташев Василий Степанович

Основана в 1840 г.

Баташев Иван Григорьевич

Основана в 1854 г.

Баташев Дмитрий Федорович

Основана в 1854 г.

Баташев Степан Федорович

Основана в 1854 г.

Баташев Петр Матвеевич

Основана в 1855 г.

Баташев Егор Иванович

Основана в 1856 г.

Баташев Александр Егорович

Основана в 1873 г.

Баташев Алексей Егорович

Основана в 1879 г.

Баташевы Василий, Алексей, Павел

Основана в 1879 г.

Бурцева Анна

Основана в 1879 г.

Бабков Иван Миронович

Основана в 1879 г.

Березин Иван Иванович

Основана в 1886 г.

Список самоварных предприятий  
под фирмой «Баташевы». Начало XX в.

Баташев Василий Павлович

Баташев Николай Иванович

Баташев Григорий Павлович

Баташев Петр Михайлович

Баташев Алексей Михайлович

Баташев Николай Емельянович

Баташев Василий Михайлович

Баташев Павел Иванович

Баташев Иван Федорович

Баташев Иван Ильич

Баташев Василий Алексеевич

Баташев Василий Николаевич

Баташев Василий Дмитриевич

Баташев Михаил Васильевич

Воронцов Гавриил Тимофеевич

Основана в 1845 г.

Воронцов Николай Алексеевич

Основана в 1860 г.

Ванькин Егор Александрович

Основана в 1862 г.

Воронцов Дмитрий Осипович

Основана в 1870 г.

Владимиров Михаил Петрович

Основана в 1890 г.

Гольяков Николай Иванович

Основана в 1840 г.

Гайдуров Федор Петрович

Основана в 1840 г.

Голяков Григорий Дмитриевич

Основана в 1855 г.

Рудаковы Павел и Егор Алексеевичи

Основана в 1858 г.

Горнин Кондратий Дмитриевич

Основана в 1872 г.

Гудков Василий Максимович

Основана в 1877 г.

Галактионов Василий Иванович

Основана в 1882 г.

Горелов Павел

Основана в 1883 г.

Гудкова Пелагея Михайловна

Основана в 1887 г.

Данилов Петр

Основана в 1855 г.

Данилов Виктор Петрович

Основана в 1880 г.

Жилин Николай Гаврилович

Основана в 1894 г.

Закатов Иван Васильевич

Основана в 1861 г.

Зябров Козьма (Кузьма) Александрович

Основана в 1865 г.

Зубов Федор Иванович

Основана в 1865 г.

Зябров Федор

Основана в 1879 г.

Зябров Василий Кузьмич

Основана в 1880 г.

Зябров Алексей Кузьмич

Основана в 1884 г.

- Ильин Петр Иванович  
Основана в 1861 г.
- Курашев Ефим Яковлевич  
Основана в 1803 г.
- Киселев Степан Федорович  
Основана в 1821 г.
- Курашев Андрей  
Основана в 1823 г.
- Касаткин Николай Иванович  
Основана в 1854 г.
- Клепикова Прасковья Климовна  
Основана в 1855 г.
- Курбатов Дмитрий Иванович  
Основана в 1873 г.
- Котырев Василий Сергеевич  
Основана в 1875 г.
- Каменев Иван Гаврилович  
Основана в 1876 г.
- Кримова Александра Алексеевна  
Основана в 1879 г.
- Красильников Александр  
Основана в 1879 г.
- Портнова Варвара Павловна  
Основана в 1882 г.
- Картунов Никита Алексеевич  
Основана в 1882 г.
- Каптырины Иван и Алексей Федоровичи  
Основана в 1883 г.
- Кобылин Иван Петрович  
Основана в 1885 г.
- Лисицин Назар Федорович  
Основана в 1778 г.
- Ломовы Василий и Иван  
Основана в 1812 г.
- Лисицины Никита и Николай Назаровичи  
Основана в 1823 г. (перешла от Назара Лисицина)
- Ломов Илья Иванович  
Основана в 1830 г.
- Лухьянов Сергей Христофорович  
Основана в 1854 г.
- Лялины Яков и Максим  
Основана в 1854 г.
- Леонтьев Алексей Иванович  
Основана в 1855 г.
- Лисицин Никита Никитович  
Основана в 1855 г.
- Лилин Василий Александрович  
Основана в 1867 г.
- Лухьянов Николай  
Основана в 1879 г.
- Леонардов Василий  
Основана в 1879 г.
- Медведев Василий Филиппович  
Основана в 1796 г.
- Маликов Гаврила Петрович  
Основана в 1821 г.
- Маликов Иван Петрович  
Основана в 1824 г.
- Минаев  
Основана в 1824 г.
- Медведев Михаил Васильевич  
Основана в 1830 г.
- Медведев Александр Степанович  
Основана в 1842 г.
- Масолов Алексей Петрович  
Основана в 1854 г.
- Маликов Иван Иванович  
Основана в 1854 г.
- Маракушкин Григорий Трофимович  
Основана в 1854 г.
- Маликов Николай  
Основана в 1855 г.
- Майлистов Александр Абрамович  
Основана в 1855 г.
- Мозжечкова Вера Андреевна  
Основана в 1860 г.
- Мозжечков Николай  
Основана в 1879 г.
- Медведева Александра  
Основана в 1879 г.
- Маслов Иван  
Основана в 1879 г.
- Максимов Дмитрий Сергеевич  
Основана в 1882 г.
- Мовшович Арон  
Основана в 1892 г.
- Николаев Николай Федорович  
Основана в 1886 г.
- Петрова Екатерина Ивановна  
Основана в 1850 г.
- Покровская Любовь Арсентьевна  
Основана в 1852 г.
- Поляков Ефим Иванович  
Основана в 1854 г.
- Поляков Григорий Дмитриевич  
Основана в 1854 г.
- Покровский Александр Ильич  
Основана в 1855 г.
- Панаргин Павел Иванович  
Основана в 1855 г.
- Пучков Константин Тимофеевич

- Основана в 1878 г.  
Пучков Тимофей Александрович  
Основана в 1879 г.  
Петрова Екатерина  
Основана в 1879 г.  
Понаморов Николай  
Основана в 1879 г.  
Понаморов Иван Иванович  
Основана в 1886 г.  
Рудаков Сергей Петрович  
Основана в 1854 г.  
Рязанский Антон Михайлович  
Основана в 1879 г.  
Стрекопытов Иван Яковлевич  
Основана в 1821 г.  
Сиднев Гаврила Яковлевич  
Основана в 1823 г.  
Сухов Иван Антонович  
Основана в 1828 г.  
Стрельниковы Михаил и Александр  
Основана в 1840 г.  
Соколов Иван Сергеевич  
Основана в 1854 г.  
Степановы Петр и Алексей Григорьевичи  
Основана в 1854 г.  
Сомова Прасковья Дорофеевна  
Основана в 1855 г.  
Судаков Николай Владимирович  
Основана в 1855 г.  
Судаков Николай Иванович  
Основана в 1855 г.  
Салищев Дмитрий  
Основана в 1865 г.  
Салищева Татьяна Ивановна  
Основана в 1869 г.  
Салищев Иван Андреевич  
Основана в 1876 г.  
Судакова Александра  
Основана в 1879 г.  
Соколов Антип  
Основана в 1879 г.  
Судаков Иван  
Основана в 1879 г.  
Соколов Родион  
Основана в 1879 г.  
Сергиевский Михаил  
Основана в 1882 г.  
Салищев Александр Андреевич  
Основана в 1885 г.  
Соловьев Петр Васильевич  
Основана в 1887 г.
- Тяпкин Родион Дмитриевич  
Основана в 1850 г.  
Тейле Берин Густавович  
Основана в 1868 г.  
Тейле Берта Густавовна  
Основана в 1870 г.  
Тейле Рейнгольд Адольфович  
Основана в 1870 г.  
Туляков Михаил  
Основана в 1879 г.  
Туляков Егор Михайлович  
Основана в 1884 г.  
Тулджов Григорий Иванович  
Основана в 1885 г.  
Федукин Михаил Иванович  
Основана в 1854 г.  
Феофилова Серафима Ивановна  
Основана в 1868 г.  
Феофилов Василий Иванович  
Основана в 1879 г.  
Черниковы Никита, Федор, Петр  
Основана в 1823 г.  
Чегинский Василий  
Основана в 1824 г.  
Черногоров Павел Федорович  
Основана в 1831 г.  
Чистяков Иван Иванович  
Основана в 1849 г.  
Чигинская Александра  
Основана в 1852 г.  
Черников Николай Иванович  
Основана в 1854 г.  
Чистякова Олимпиада Ивановна  
Основана в 1854 г.  
Чегинский Николай Иванович  
Основана в 1854 г.  
Чуканов Василий Николаевич  
Основана в 1865 г.  
Чекалин Андрей  
Основана в 1879 г.  
Чегинский Иван  
Основана в 1879 г.  
Чекалин Михаил Михайлович  
Основана в 1885 г.  
Чегинский Владимир Николаевич  
Основана в 1892 г.  
Шерлин Яков Иванович  
Основана в 1833 г.  
Шувалов Александр Сергеевич  
Основана в 1855 г.  
Шелешнев Петр Николаевич

Основана в 1876 г.  
Шелепины (братья)  
Основана в 1880 г.  
Шахов Филипп  
Основана в 1883 г.  
Шемарин Владимир Иванович  
Основана в 1894 г.

Урал  
Демидовы  
Самовары выделывали с 1740-х гг.  
Суксунский завод; Нижнетагильский завод  
Кожевников Алексей Иванович  
Основана в 1850 г.  
Кожевников Александр Дмитриевич  
Основана в 1880-е гг.  
г. Кунгур

Строганов  
Самовары выделывали с 1760-х гг.  
Добрянский завод  
Турганинов  
Самовары выделывали с 1760-х гг.  
Талицкий завод; Сысертский завод  
Шадрин Мармион Иванович  
Основана в 1880-е гг.

г. Нижний Тагил  
Шляхтин А. В.  
Основана в 1880 г.  
г. Суксун  
Ярославская губерния  
Колотильщиков М. П.  
Основана в 1876 г.  
г. Углич  
Пушков Иван  
Основана в середине XIX в.  
г. Данилов  
Пушков Николай Васильевич  
Основана в 1830-е гг.  
г. Данилов  
Пушкова Елизавета Степановна  
Основана во второй половине XIX в.  
г. Данилов  
Рукавишников Иван  
Основана в 1815 г.  
г. Ярославль  
Скорняков Иван Андреевич  
Основана в 1845 г.  
г. Углич  
Шубин Никифор Михайлович  
Основана во второй половине XIX в.

## ПЕРЕЧЕНЬ ИЛЛЮСТРАЦИЙ

### Вступительная статья

- Схема устройства самовара  
Извозчики, пьющие чай. Фотография  
конца XIX — начала XX в.  
Продавец сбитня. Фотография конца  
XIX — начала XX в.  
Трактирные полове в перерыве пьют чай.  
Фотография конца XIX — начала XX в.  
Чаепитие в странноприимном доме. Фото-  
графия конца XIX — начала XX в.  
Дачное чаепитие. Фотография конца  
XIX — начала XX в.  
Чаепитие в гимназии. Фотография конца  
XIX — начала XX в.

### Самовар-шар

1. Самовары. 1760-е гг.  
Урал. Заводы Демидовых  
*Красная медь, выколотка, литье, чеканка,  
лужение. 47 × 25\**

Московский областной краеведческий  
музей  
ГИК 3665  
Музей Московского высшего художествен-  
но-промышленного училища (б. Строга-  
новское). КП 412

2. Декор тулова самовара. Фрагмент
3. Внутреннее устройство самовара.  
Слева: подставка с ножкой и жаровней,  
крышка; справа: съемное тулово с трубой-  
тягой, краном и ручками
4. Чайник. 1760-е гг.  
Урал  
*Латунь, выколотка, гравировка. 17 × 20  
ГМЭ  
Инв. 3355-2*
5. Чайник. Вторая половина XVIII в.  
Россия  
*Красная медь, выколотка. 18 × 28  
ГМЭ  
Инв. 168-70*

\* Указанные размеры даны в сантиметрах.

6. Самовар-сбитенник. Последняя четверть XVIII в.  
Россия  
*Красная медь, выколотка, литые. 34 × 29*  
ГМЭ  
Инв. 3754-1
7. Самовар-петух. 1870-е гг.  
Россия  
*Латунь, выколотка, литые, гравировка. 22,5 × 30,5 × 30,5*  
Частное собрание А. А. Лобанова. Ленинград
8. Чайник. 1878  
Москва. Мастер ГЛ (клеймо)  
*Серебро, штамповка, гравировка, золочение. 13,5 × 14 × 11*  
Сухаринца. 1883  
Москва. Мастер ПЛ (клеймо)  
*Серебро, штамповка, гравировка, канфаренье. 6 × 22,5 × 19*  
Государственные музеи Московского Кремля  
MP-5591; MP-5587
9. Самовар. Конец XIX — начало XX в.  
Тула. Фабрика наследника И. Г. Баташева  
*Латунь, выколотка, литые. 38 × 37 × 32*  
ВМДПиНИ  
КП 3947
10. Детали самовара (ножка, кран)
11. Самовар с трубой. Конец XIX в.  
Тула. Фабрика братьев Шемаринных  
*Латунь, выколотка, литые. 41 × 31 × 27*  
ВМДПиНИ  
КП 3908
12. Прялка со сценой чаепития. Вторая половина XIX в. Фрагмент  
Россия  
*Дерево, резьба*  
ВМДПиНИ  
КП 63
13. Самовар-полушар. Конец XIX в.  
Тула. Фабрика Н. И. Баташева  
*Латунь, выколотка, литые. 46 × 36 × 28*  
КП 3849
14. Детали самовара (поддувало, подставка, ручка)
15. Чайница. 1883  
Москва. Фабрика Павла Овчинникова  
*Серебро, штамповка, гравировка, золочение. 14 × 8 × 8*  
Государственные музеи Московского Кремля  
MP-5557
16. Самовар-полушар. Конец XIX в.  
Варшава. Фабрика Б. Хенеберга  
*Латунь, выколотка, литые, гальваносеребрение, цекалировка. 36 × 27 × 27*  
ВМДПиНИ  
КП 3906
17. Самовар. Конец XIX — начало XX в.  
Тула. Фабрика Б. Г. Тейле с сыновьями  
*Латунь, выколотка, литые, никелирование. 49 × 42,5 × 35*  
ВМДПиНИ  
КП 3911
18. Самовары и заварной чайник. Конец XIX — начало XX в.  
Россия
19. Чайники. Конец XIX — начало XX в.  
Россия  
*Красная медь, латунь, выколотка. 23 × 23 × 35; 27 × 25 × 19,5; 19,5 × 6,3 × 21*  
ВМДПиНИ  
КП 3570; 7309; 3717
20. Самовар-полушар.  
Конец XIX — начало XX в.  
Тула  
*Латунь, выколотка, литые, никелирование*  
Музей завода «Штамп» им. Ванинкова.  
Тула
21. Самовар электрический. 1980-е гг.  
Ленинград. Завод «Арсенал»  
*Латунь, штамп, никелирование. 35,5 × 30 × 30*
22. Самовар-петух электрический. 1980-е гг.  
Куйбышев  
*Латунь, штамп, литые, никелирование. 30 × 25,5 × 30*
23. Самовар электрический. 1970—1980-е гг.  
Горький  
*Латунь, штамп, лак, роспись.*
24. Самовары электрические. 1980-е гг.  
Урал. Суксунский завод  
Куйбышев

*Латунь, штамп, литье, никелирование.*  
33,5 × 26,5 × 25; 31 × 25,5 × 27

25. Самовар подарочный. 1970-е гг.  
Тула. Завод «Штамп» им. Ванникова  
*Латунь, выколотка, литье, чеканка,*  
*никелирование*  
Музей завода «Штамп» им. Ванникова

#### Самовар-бочонок

1. Самовар. Последняя четверть XVIII в.  
Россия  
*Красная медь, латунь, выколотка, литье.*  
33 × 21 × 16,5  
Частное собрание А. А. Лобанова.  
Ленинград

2. Самовар. Конец XVIII в.  
Россия  
*Латунь, выколотка, литье.* 38,5 × 35 × 39  
ВМДПиНИ  
КП 11127

3. Самовар. Конец XIX — начало XX в.  
Тула. Фабрика наследника И. Г. Баташева  
*Латунь, выколотка, литье.*  
39,5 × 30 × 30,5  
ВМДПиНИ  
КП 3918

4. Детали самовара (ножка, кран, поддувало)

5. Самовар электрический. 1980-е гг.  
Куйбышев  
*Латунь, штамп, никелирование.*  
30,5 × 30 × 26

6. Пряничная доска. Вторая половина XIX в.  
Россия  
*Дерево, резьба.* 2,7 × 11,5 × 7  
ВМДПиНИ  
КП 140/3

7. Пряничная доска. Вторая половина XIX в.  
Россия  
*Дерево, резьба.* 2,5 × 30,5 × 24,5  
ВМДПиНИ  
КП 140/6

#### Самовары дорожные

1. Самовар. Конец XVIII в.  
Тула. Мастерская Назара Лисицина  
*Латунь, выколотка, литье.*  
26 × 27,5 × 18,5

Частное собрание А. А. Лобанова.  
Ленинград

2. Самовар. Конец XVIII — начало XIX в.  
Россия  
*Красная медь, выколотка, литье.*  
40 × 41 × 26  
Частное собрание А. А. Лобанова. Ленинград

3. Самовар. Конец XVIII — начало XIX в.  
Тула. Мастерская Егора Вешникова  
*Латунь, выколотка, литье.* 24 × 24 × 27  
ГМЭ  
Инв. 3651-2

4. Самовар. Вторая половина XIX в.  
Россия  
*Латунь, выколотка, литье, никелирование* (конец XIX в.). 33 × 23 × 27  
ВМДПиНИ  
КП 3856

5. Самовар гостиничный и для пикников.  
Конец XIX — начало XX в.  
Тула. Фабрика наследника И. Г. Баташева и Н. И. Баташева  
*Латунь, выколотка, литье.* 52,5 × 33,5  
ВМДПиНИ  
КП 3934

6. Детали самовара (ручка, кран)

7. Самовар-кухня. Конец XIX в.  
Тула. Фабрика Товарищества самоварной фабрики наследников В. С. Баташева  
*Латунь, выколотка, литье.* 44 × 32  
ВМДПиНИ  
КП 3854

8. Чайники. Конец XIX — начало XX в.  
Россия  
*Красная медь, выколотка.* 27 × 29 × 19,5;  
34,5 × 33,5 × 17  
ВМДПиНИ  
КП 7955; 2367

9. Чайник. Конец XIX — начало XX в.  
Россия  
*Красная медь, выколотка*  
Частное собрание Я. Н. Басина. Тула

10. Самовары-чайники.  
Конец XIX — начало XX в.  
Россия  
*Латунь, выколотка, никелирование.*  
20,5 × 20 × 10; 21 × 25 × 8,5  
ВМДПиНИ

КП 7953; 4281

11. Самовар-чайник с трубой.

Начало XX в.

Россия

*Латунь, выколотка, никелирование*

ВМДПиНИ

КП 10651

12. 13. Дорожный погребец.

Конец XIX — начало XX в.

Россия

*Лоза, плетение. 20 × 30 × 19*

ВМДПиНИ

КП 1103/1-14

14. Коробки для чая (чайницы).

Начало XX в.

Россия

*Жесть, латунь, деколь, печать*

МИМ; ВМДПиНИ

ВФ 1179; 7908; 19172

Самовар-ваза

1. Самовар (подарок Александру I). 1818

Тула. Фабрика Никиты, Федора, Петра Черниковых

*Томпак, бронза, выколотка, литье, золочение*

Государственные музеи Московского Кремля

МР 8735/1-3

2. Деталь самовара (кран)

3. Самовар. 1825

Луганский литейный завод

*Чугун, бронза, литье, золочение.*

42 × 26 × 21

Горный музей. Ленинград

4. Самовар. 1825

Луганский литейный завод

*Чугун, литье. 42 × 26 × 21*

Горный музей. Ленинград

5. Самовар. Первая треть XIX в.

Тула. Мастерская Василия и

Ивана Ломовых

*Красная медь, выколотка, литье.*

56 × 36 × 38

ВМДПиНИ

КП 3679

6. Прялка со сценой чаепития. 1865.

Фрагмент

Россия

*Дерево, резьба*

ВМДПиНИ

7. Самовары. Первая треть XIX в.

Россия

*Латунь, выколотка, литье. 50 × 30 × 24;*

42 × 23 × 25

ВМДПиНИ

КП 11660; 2356

8. Детали самовара (подставка, орнаментация тулова, кран)

9. Самовар. Первая треть XIX в.

Россия

*Латунь, выколотка, литье*

ГМЭ

Инв. 3753-1

10. Самовар. Первая треть XIX в.

Россия

*Латунь, кость, выколотка, литье.*

53 × 28 × 26

ВМДПиНИ

КП 498

11. Самовар. 1840—1850-е гг.

Россия

*Томпак, выколотка, литье*

Государственные музеи Московского

Кремля

КП 45410

12. Самовар с подносом. 1840—1850-е гг.

Москва. Фабрика К. Я. Печа

*Красная медь, накладное серебро, кость,**выколотка, литье. 51 × 31 × 35*

ВМДПиНИ

КП 3922

13. 14. Детали самовара (орнаментация края подноса и подставки; кран)

15. Самовар, поднос, сахарница, молочник. 1840—1850-е гг.

Россия

*Красная медь, накладное серебро, кость, выколотка, литье.*

43 × 37 × 27; 2 × 75 × 48; 10 × 30 × 24;

13,3 × 15,5 × 9,5

ВМДПиНИ

КП 11099; 3665; 4303; 7182

16. Деталь самовара (кран)

17. Самовар. 1840—1850-е гг.

Петербург. Фабрика Ф. Н. Кондратьева

*Красная медь, накладное серебро, кость, выколотка, литье. 48,5 × 32 × 31,5*

МИМ

ОФ 26548

18. Самовар. Середина XIX в.

Тула

*Латунь, выколотка, литье*

Частное собрание А. А. Лобанова.

Ленинград

19. Самовар с трубой. 1840—1850-е гг.

Ярославская губерния. Фабрика И.

Пушкова в г. Данилово

*Красная медь, выколотка, литье*

Костромской объединенный историко-

архитектурный музей-заповедник

КОК 1904

20. Самовар. 1840—1850-е гг.

Тула. Фабрика Н. Маликова

*Латунь, выколотка, литье. 41 × 34 × 33*

ВМДПиНИ

КП 3913

21. Самовар. Вторая половина XIX в.

Россия

*Латунь, выколотка, литье.**16,5 × 15,5 × 14*

Частное собрание А. А. Лобанова. Ленин-

град

22. Самовар. 1850-е гг.

Россия

*Выколотка, литье. 49 × 35,5 × 33,5*

МИМ

ОФ 2675

23. Самовар с трубой. 1860-е гг.

Петербург

*Красная медь, кость, перламутр, выко-**лотка, литье, гальваносеребрение, гравир-**ровка. 68 × 29 × 31*

ВМДПиНИ

КП 4248

24. Самовар. 1860—1870-е гг.

Россия

*Выколотка, литье, гальваносеребрение.**49 × 34 × 32*

ВМДПиНИ

КП 4836

25. Предметы из чайного набора: самовар,

полоскательница, сахарница, поднос. Вто-

рая половина XIX в.

Варшава. Фирма Фраже

*Латунь, выколотка, литье, гальвано-**серебрение, цезалировка. 51 × 35 × 39;**8,5 × 16; 7 × 15 × 9; 2 × 7,5 × 15*

ВМДПиНИ

КП 3846; 3863; 4018; 13073

26. Детали самовара (подставка, кран),

декор тулова

27. Предметы для чаепития: чайник, сухар-

ница, конфетница, подстаканник.

Вторая половина XIX в.

Россия

ВМДПиНИ

КП 14646; 2697; 14647

28. Самовар. Вторая половина XIX в.

Тула. Фабрика братьев Баташевых

*Латунь, выколотка, литье. 34 × 21,5 × 22*

ВМДПиНИ

КП 3838

29. Самовар. Вторая половина XIX в.

Тула. Фабрика братьев Стрельниковых

*Томпак, выколотка, литье. 53 × 42 × 33*

ВМДПиНИ

КП 3950

30. Самовар. Вторая половина XIX в.

Россия

*Томпак, выколотка, литье. 33 × 25 × 25,5*

ВМДПиНИ

КП 3941

31. Чаепитие. Роспись на крышке шка-

тулки. Вторая половина XIX в.

Москва. Мастерская Вишнякова

*Палье-маше, масло, лак, роспись.**6,5 × 9,5 × 8*

ВМДПиНИ

КП 218

32. Самовар. Вторая половина XIX в.

Россия

*Латунь, выколотка, литье. 35 × 20 × 20,5*

ВМДПиНИ

КП 3715

33. Самовар. Вторая половина XIX в.

Тула. Фабрика братьев Воронцовых

*Латунь, выколотка, литье. 43 × 38 × 38*

ВМДПиНИ

КП 6613

34. Самовар. Вторая половина XIX в.

Россия

*Латунь, выколотка, литье. 45,2 × 35 × 39*

ВМДПиНИ

КП 1727

35. Самовар. Конец XIX — начало XX в.

Россия

Томпак, выколотка, литье. 39 × 32 × 28,5  
ВМДПиНИ  
КП 3862

36. Самовар. Конец XIX в.  
Россия  
Латунь, выколотка, литье. 49 × 33 × 26  
ВМДПиНИ  
КП 13313

37. Детали самовара (ножки, подставка, поддувало)

38. Самовар «пламя». Конец XIX — начало XX в.  
Россия  
Латунь, выколотка, литье. 54,5 × 34 × 31  
ВМДПиНИ  
КП 3944

39. Самовар. Конец XIX в.  
Россия  
Латунь, выколотка, литье, никелирована-  
ние. 52 × 32 × 36  
ВМДПиНИ  
КП 3852

40. Самовар. Конец XIX — начало XX в.  
Тула  
Латунь, выколотка, литье, никелирова-  
ние  
Музей завода «Штамп» им. Ванникова.  
Тула

41. Самовар с подносом. Конец XIX — начало XX в.  
Тула  
Латунь, выколотка, литье, никелирова-  
ние  
Музей завода «Штамп» им. Ванникова.  
Тула

42. Самовар. 1970—1980-е гг.  
Тула. Завод «Штамп» им. Ванникова —  
форма; Липецк. Фабрика «Липецкие  
узоры» — роспись  
Латунь, лак, штамп, роспись

43. Г. Н. Кочетов. «За самоваром я и моя  
Маша». 1976. Роспись на крышке пудре-  
ницы  
Палех  
Палье-маше, темпера, лак, золото, рос-  
пись  
ВМДПиНИ  
КП 6405

44. С. И. Козлов. Чаепитие. 1978. Роспись  
на крышке шкатулки  
Федоскино  
Палье-маше, лак, масло, роспись.  
3,5 × 8,5 × 10  
ВМДПиНИ  
КП 2096

45. Поднос со сценой чаепития. 1970-е гг.  
Жостово  
Жест, лак, масло, штамп, роспись  
ВМДПиНИ

#### Самовар-рюмка

1. Самовар. Вторая половина XIX в.  
Тула. Мастер А. Крюков  
Латунь, выколотка, литье.  
53 × 31,5 × 21,5  
ВМДПиНИ  
КП 3948

2. Самовар. Конец XIX — начало XX в.  
Россия. Мастер Курбатов  
Латунь, выколотка, литье. 41 × 31 × 27  
ВМДПиНИ  
КП 3860

3. Самовар. Конец XIX — начало XX в.  
Тула. Паровая фабрика И. Ф. Капырзина  
Латунь, выколотка, литье. 45 × 30 × 24  
ВМДПиНИ  
КП 13312

4. Самовар. Конец XIX — начало XX в.  
Тула. Фабрика И. Ф. Капырзина  
Латунь, выколотка, литье. 63 × 34 × 24,5  
ВМДПиНИ  
КП 7666

5. Самовар. Конец XIX — начало XX в.  
Владимирская губерния. Мастерская Н. Е.  
Шапошникова в г. Киржаче  
Латунь, выколотка, литье. 49 × 36 × 27,5  
ВМДПиНИ  
КП 3847

6. Самовар. Конец XIX — начало XX в.  
Тула  
Латунь, кость, выколотка, литье, нике-  
лирование  
Музей завода «Штамп» им. Ванникова.  
Тула

7. Самовар (заказной). 1892  
Тула. Фабрика А. Мовшовича  
Латунь, кость, выколотка, литье,

чеканка, гальваносеребрение, резьба, золочение. 53 × 40 × 22

ВМДПиНИ

КП 11575

8. Самовар. Конец XIX — начало XX в.

Тула

*Латунь, кость, выколотка, литье, никелирование*

Музей завода «Штамп» им. Ванникова.  
Тула

9. Самовар комбинированный. Изготовлен к 9-й годовщине Великой Октябрьской социалистической революции. 1926

Тула

*Латунь, выколотка, литье, гравировка.*  
55 × 37 × 27,5

ВМДПиНИ

КП 3926

10. Самовар с подносом. 1930-е гг.

Тула

*Латунь, дерево, выколотка, литье, гравировка*

Музей завода «Штамп» им. Ванникова.  
Тула

11. Коробка для сладостей к чаю.

1940-е гг.

*Жест, печать.* 41 × 11 × 11

МИМ

МФ 19180

12. Самовары электрические. 1980-е гг.

Урал. Суксунский завод

*Латунь, штамп, литье, никелирование.*  
42 × 26 × 24

Днепропетровск

*Латунь, штамп, литье, никелирование.*  
42 × 29,5 × 24

13. Самовар жаровой. 1970—1980-е гг.

Урал. Суксунский завод

*Латунь, штамп, литье, никелирование*

14. Самовар подарочный. 1970-е гг.

Тула. Завод «Штамп» им. Ванникова.

*Латунь, выколотка, литье, чеканка, никелирование*

Музей завода «Штамп» им. Ванникова.  
Тула

Самовар-банка

1. Самовар трактирный.

Конец XIX — начало XX в.

Москва. Фабрика Сафонова

*Латунь, выколотка, литье.* 71 × 47 × 52

ВМДПиНИ

КП 17140

2. Самовар. Конец XIX — начало XX в.

Тула. Фабрика Алексея и Ивана Баташевых

*Латунь, выколотка, литье.* 43,5 × 33 × 35

ВМДПиНИ

КП 4129

3. Самовар. Конец XIX в.

Тула. Фабрика Н. А. Воронцова

*Латунь, выколотка, литье.* 57 × 36,5 × 39

ВМДПиНИ

КП 3840

4. Самовар. Начало XX в.

Тула. Фабрика наследников К. Д. Горнина

*Латунь, выколотка, литье, никелирование.* 44,5 × 29 × 32

ВМДПиНИ

КП 3872

5. Коробки для сладостей к чаю. Начало XX в.

Россия

*Жест, бумага, печать, деколь*

МИМ, ВМДПиНИ

6. Коробка для чая (чайница).

Начало XX в.

Россия

*Дерево, шелк, вышивка.* 21,5 × 20 × 20

МИМ

ВФ 10504

7. Самовар комбинированный.

Начало XX в.

Тула. Фабрика торгового дома Б. Г. Тейле с сыновьями

*Латунь, выколотка, литье.* 55 × 30 × 29

ВМДПиНИ

КП 4285

Самовары нестандартных форм

1. Самовар. Вторая половина XVIII в.

Россия

*Латунь, выколотка, литье.*

38,1 × 28,7 × 31

ГМЭ

Инв. 2930-1

2. Кофейник. 1760-е гг.

Урал. Заводы Демидовых

*Латунь, выколотка, литье, чеканка.*  
26 × 17

Московский областной краеведческий музей  
ГИК 3664

3. Самовар с двумя кранами.

Начало XIX в.

Россия

*Латунь, выколотка, литье. 34 × 27 × 25*

Частное собрание А. А. Лобанова. Ленинград

4. Самовар. Вторая половина XVIII в.

Россия

*Латунь, выколотка, литье. 35 × 25*

ГМЭ

Инв. 6759—697

5. Самовар. 1840—1850-е гг.

Кострома. Фабрика Суматохина

*Красная медь, выколотка, литье*

Костромской объединенный историко-архитектурный музей-заповедник  
КОК 29137

6. Самовар. 1840—1850-е гг.

Россия

Частное собрание Я. Н. Басина. Тула

7. Предметы из чайного сервиза. Середина XIX в.

Россия. Неизвестный частный завод

*Фарфор, рельеф, надглазурная роспись, золото*

ВМДПиНИ

КП 11451

8. Самовары «репка». Вторая половина XIX в.

Россия. Мастер Ларшинов

*Латунь, выколотка, литье.*

*31,5 × 23,5 × 22*

Тула. Фабрика Н. А. Воронцова

*Латунь, выколотка, литье. 51 × 42 × 35,5*

ВМДПиНИ

КП 3951; КП 3853

9. Самовар «яйцо». 1860-е гг.

Петербург

*Медь, кость, выколотка, литье, гальваносеребрение, оксидирование. 48 × 36 × 34*

ВМДПиНИ

КП 6569

10. Самовар-паровоз.

Последняя треть XIX в.

Россия

*Медь, выколотка, литье, гальваносеребрение*

Частное собрание Я. Н. Басина. Тула.

11. Самовар «пасхальное яйцо».

Конец XIX в.

Россия

*Латунь, выколотка, литье. 56 × 35,5 × 37*

ВМДПиНИ

КП 3942

12. Самовар «желудь».

Конец XIX — начало XX в.

Тула. Самоварное производство

В. И. Полосатова,

бывшего мастера фабрики В. П. Баташева

*Латунь, кость, выколотка, литье, никелирование. 55 × 35 × 34*

ВМДПиНИ

КП 3916

13. Деталь самовара (ручка)

14. Самовар «яйцо». Конец XIX — начало XX в.

Тула. Фабрика И. Ф. Капырина с смывьями

*Латунь, выколотка, литье, никелирование. 51 × 39 × 37*

ВМДПиНИ

КП 1718

15. Коробки для конфет и рахат-лукума. Начало XX в.

Россия

*Жесть, бумага, печать, деколь*

Костромской объединенный историко-архитектурный музей-заповедник

МИМ

16. Самовар. Конец XIX — начало XX в.

Россия

*Латунь, выколотка, литье. 50 × 33,5 × 32*

ВМДПиНИ

КП 3936

17. Деталь самовара (ручка)

18. Самовар-кумган с трубой.

Конец XIX в.

Урал

*Красная медь, латунь, выколотка, литье. 47,5 × 28*

ВМДПиНИ

КП 4282

19. Самовар «дуля» (груша). Конец XIX — начало XX в.

Тула. Фабрика братьев Шемариных

*Латунь, выколотка, литье. 39 × 26 × 23,5*  
ВМДПиНИ  
КП 3945

20. Самовар «яйцо». Конец XIX — начало XX в.  
Тула. Фабрика наследников Баташева  
*Латунь, выколотка, литье. 56 × 36,5 × 30*  
ВМДПиНИ  
КП 3946

21. Самовар. Конец XIX — начало XX в.  
Тула  
*Латунь, выколотка, литье, никелирование*  
Музей завода «Штамп» им. Ванникова.  
Тула

22. Самовар «яйцо». Конец XIX — начало XX в.  
Тула. Фабрика Товарищества наследников В. С. Баташева  
*Латунь, выколотка, литье. 47 × 34,5 × 31*  
ВМДПиНИ  
КП 3837

23. Самовар. Начало XX в.  
Тула. Товарищество паровой самоварной фабрики наследников В. С. Баташева  
*Латунь, выколотка, литье, чеканка, никелирование. 61,5 × 35,5 × 29,5*  
ВМДПиНИ  
КП 11090

24. Самовар. Начало XX в.  
Россия  
*Латунь, выколотка, литье. 38,5 × 19 × 21*  
ВМДПиНИ  
КП 3943

25. Самовар-кофейник. Начало XX в.  
Москва. Мастерские торгового дома «Мюр и Мерилиз»  
*Жесть, выколотка, литье, никелирование. 38 × 31,5*  
ВМДПиНИ  
КП 4734

26. Самовар «дуля» (груша). 1947. Подарок Моссовету к 800-летию Москвы  
Тула. Завод «Штамп» им. Ванникова  
*Латунь, выколотка, литье, никелирование, гравировка. 55 × 40 × 30*  
МИМ  
ВФ 10779

27. Самовар «дуля» (груша) с подносом. 1980-е гг.  
Куйбышев  
*Латунь, штамп, никелирование. 29,5 × 24,5 × 10,5*

#### Бульотки

1. Бульотка. Последняя треть XVIII в.  
Россия  
*Бронза, литье, оксидирование, золочение. 41 × 26*  
Московский областной краеведческий музей  
ГИК 3802

2. Бульотка. Начало XX в.  
Россия  
*Красная медь, выколотка, литье. 25,5 × 26*  
ВМДПиНИ  
КП 2356

3. 4. Бульотка. Начало XX в.  
Россия  
*Красная медь, латунь, выколотка, литье, чеканка. 40 × 29,5 × 24,5*  
ВМДПиНИ  
КП 3925

5. Бульотка. Начало XX в.  
Россия  
*Латунь, выколотка, литье. 29 × 25 × 22,5*  
ВМДПиНИ  
КП 2919

6. Чайник. 1896—1908  
Москва. Мастер МТ (клеймо)  
*Серебро, альмандины, хризопразы, перламутр, литье, чеканка. 14,5 × 22 × 12*  
Государственные музеи Московского Кремля  
МР-5676

7. Предметы для чаепития: конфетница, сахарница, вазочка для конфет, вазочка для печенья. Начало XX в.  
Россия  
*Белый металл, цветное стекло*  
ВМДПиНИ

8. Поднос. 1896—1908  
Москва. Фабрика Ореста Курлюкова  
*Серебро, чеканка, литье, гравировка. 36 × 67*  
Государственные музеи Московского Кремля  
МР-7354

9. Чайница и молочник. Начало XX в.  
Россия  
*Цветное стекло, металл*  
ВМДПиНИ
10. Бульотка. Начало XX в.  
Россия  
*Красная медь, выколотка, литье, гальваносеребрение, гравировка. 43 × 34 × 27*  
ВМДПиНИ  
КП 3920
11. Бульотка. Начало XX в.  
Россия  
*Латунь, кость, выколотка, литье, гальваносеребрение. 36 × 26 × 28*  
ВМДПиНИ  
КП 16089
12. Бульотка. Начало XX в.  
Петербург  
*Красная медь, выколотка, литье, гальваносеребрение. 43 × 27 × 17*  
ВМДПиНИ  
КП 16258
13. Деталь бульотки (декор ножек)
14. Бульотка. Начало XX в.  
Россия

- Латунь, выколотка, литье, чеканка, никелирование. 30 × 24 × 24*  
ВМДПиНИ  
КП 3923
15. Бульотка и заварной чайник. Начало XX в.  
Россия  
*Латунь, выколотка, литье, никелирование. 26,5 × 27 × 22; 12,5 × 21 × 11*  
ВМДПиНИ  
КП 9172
16. Коробки для сладостей к чаю.  
Начало XX в.  
Россия  
*Жесть, бумага, печать, деколь*  
МИМ; ВМДПиНИ  
ВФ 12353; НВ 3977

#### ПРИНЯТЫЕ СОКРАЩЕНИЯ

- ВМДПиНИ — Всероссийский музей декоративно-прикладного и народного искусства. Москва  
МИМ — Музей истории Москвы  
ГМЭ — Государственный музей этнографии народов СССР. Ленинград

## LIST OF PLATES

### Preface

Scheme of a samovar

Cabmen drinking tea. Photo of the late 19th-early 20th century. Sbiten-seller. Photo of the late 19th-early 20th century

Tavern waiters drinking tea in between work. Photo of the late 19th-early 20th century

Tea-drinking at a lodging-house. Photo of the 19th-early 20th century

Tea-drinking in the country. Photo of the late 19th-early 20th century

Tea-drinking at a secondary school (gymnasium). Photo of the late 19th-early 20th century

### Ball-shaped samovars

1. Samovars. The 1760s

The Urals. The Demidov Metalworks  
*Red copper, chasing, casting, tinning.*  
47 × 25\*

Moscow Regional Museum of Local Lore  
ГИК 3665  
Museum of the Moscow Higher Art and Industrial (former Stroganov) School  
КП 412

2. Decoration of the samovar body. Detail

3. A view of the samovar from the inside. Left photo: the rest with a foot and a brazier; a lid; right photo: removable body with a draught tube, a tap and handles

4. Teapot. The 1760s

The Urals  
Brass, chasing, engraving. 17 × 20  
State Ethnographical Museum of the People of the USSR, Leningrad  
Acq. No. 3355-2

\* All measurements are given in centimetres.

5. Teapot. Second half of the 18th century  
Russia  
*Red copper, chasing. 18 × 28*  
State Ethnographical Museum of the People  
of the USSR, Leningrad  
Acq. No. 168-70
6. Samovar for making sbiten (sbitennik).  
Last quarter of the 18th century  
Russia  
*Red copper, chasing, casting. 34 × 29*  
State Ethnographical Museum of the People  
of the USSR, Leningrad  
Acq. No. 3754-1
7. Ruster samovar. The 1870s  
Russia  
*Brass, chasing, casting, engraving.*  
*22.5 × 30.5 × 30.5*  
A. A. Lobanov's private collection, Leningrad
8. Teapot. 1878  
Moscow. Monogrammist (trademark)  
*Silver, forging, engraving, gilding.*  
*13.5 × 14 × 11*  
Biscuit jar. 1883  
Moscow. Monogrammist PL (trademark)  
*Silver, forging, engraving, chamfering.*  
*6 × 22.5 × 19*  
State Museums of the Moscow Kremlin  
MP - 5591' MP - 5587
9. Samovar. Late 19th-early 20th century  
Tula. I. G. Batashev's Heir Factory  
*Brass, chasing, casting. 38 × 37 × 32*  
Russian Federation Museum of Decorative-  
Applied and Folk Art, Moscow  
KII 3947
10. Details of the samovar (base and spout)
11. Samovar with a chimney. Late 19th century  
Tula. Shemarin Bros. Factory  
*Brass, chasing, casting. 41 × 31 × 27*  
Russian Federation Museum of Decorative-  
Applied and Folk Art, Moscow  
KII 3908
12. Distaff decorated with a scene of tea-  
drinking. Second half of the 19th century.  
Detail  
*Wood carving*  
Russian Federation Museum of Decorative-  
Applied and Folk Art, Moscow  
KII 63
13. Ruster samovar. Late 19th century  
Tula. N. I. Batashev's Factory  
*Brass, chasing, casting. 46 × 36 × 28*  
KII 3849
14. Details of the samovar (ash-pit, base and  
handle)
15. Caddy-box. 1883  
Moscow. Pavel Ovchinnikov's Factory  
*Silver, forging, engraving, gilding. 14 × 8 × 8*  
State Museums of the Moscow Kremlin  
MP - 5557
16. Semicircular samovar. Late 19th century  
Warsaw. B. Heneberg's Factory  
*Brass, chasing, casting, galvanic silvering,*  
*incision. 36 × 27 × 27*  
Russian Federation Museum of Decorative-  
Applied and Folk Art, Moscow  
KII 3906
17. Samovar. Late 19th-early 20th century  
Tula. B. G. Teile & Sons Factory  
*Brass, chasing, casting, nickel plating.*  
*49 × 42.5 × 35*  
Russian Federation Museum of Decorative-  
Applied and Folk Art, Moscow  
KII 3911
18. Samovars and a teapot. Late 19th-early  
20th century. Russia
19. Teapots. Late 19th-early 20th century  
Russia  
*Red copper, brass, chasing. 23 × 23 × 35;*  
*27 × 25 × 19.5; 19.5 × 6.3 × 21*  
Russian Federation Museum of Decorative-  
Applied and Folk Art, Moscow  
KII 3570; 7309; 3717
20. Semicircular samovar. Late 19th-early  
20th century  
Tula  
*Brass, chasing, casting, nickel plating*  
Museum of the Vannikov «Shtamp» Works,  
Tula
21. Electric samovar. The 1980s  
«Arsenal» Works, Leningrad  
*Brass, forging, nickel plating. 35.5 × 30 × 30*
22. Electric ruster samovar. The 1980s  
Kuibyshev  
*Brass, forging, casting, nickel plating.*  
*30 × 25.5 × 30*

23. Electric samovar. The 1970—1980s  
Gorky

*Brass, forging, lacquer, painting*

24. Electric samovars. The 1980s

The Urals, Suksun Works

Kuibyshev

*Brass, forging, casting, nickel plating.*

33,5 × 26,5 × 25; 31 × 25,5 × 27

25. Gift samovar. The 1970s

Tula. The Vannikov «Shtamp» Works

*Brass, chasing, casting, nickel plating*

Museum of the Vannikov «Shtamp» Works,  
Tula

**Samovar in the form of a keg barrel**

1. Samovar. Last quarter of the 18th century  
Russia

*Red copper, brass, chasing, casting.*  
33 × 21 × 16,5

A. A. Lobanov's private collection, Leningrad

2. Samovar. Late 18th century

Russia

*Brass, chasing, casting. 38,5 × 35 × 39*

Russian Federation Museum of Decorative-  
Applied and Folk Art, Moscow

KП 11127

3. Samovar. Late 19th-early 20th century

Tula. I. G. Batashev's Heir Factory

*Brass, chasing, casting. 39,5 × 30 × 30,5*

Russian Federation Museum of Decorative-  
Applied and Folk Art, Moscow

KП 3918

4. Details of the samovar (stem, tap, ash-pit)

5. Electric samovar. The 1980s

Kuibyshev

*Brass, forming, nickel plating.*

30,5 × 30 × 26

6. Treacle-cake boards. Second half of the  
19th century

Russia

*Woodcarving. 2,7 × 11,5 × 7*

Russian Federation Museum of Decorative-  
Applied and Folk Art, Moscow

KП 140/3

7. Treacle-cake board. Second half of the  
19th century

Russia

*Woodcarving. 2,5 × 30,5 × 24,5*

Russian Federation Museum of Decorative-

Applied and Folk Art, Moscow

KП 140/6

**Travelling samovars**

1. Samovar. Late 18th century

Tula, Nazar Lisytin's Workshop

*Brass, chasing, casting. 26 × 27,5 × 18,5*

A. A. Lobanov's private collection, Leningrad

2. Samovar. Late 18th-early 19th century

*Red copper, chasing, casting. 40 × 41 × 26*

A. A. Lobanov's private collection, Leningrad

3. Samovar. Late 18th-early 19th century

Tula. Yegor Veshnikov's Workshop

*Brass, chasing, casting. 24 × 24 × 27*

State Ethnographical Museum of the People  
of the USSR, Leningrad

Acq. No. 3651—2

4. Samovar. Second half of the 19th century  
Russia

*Brass, chasing, casting, nickel plating (late  
19th century). 33 × 23 × 27*

Russian Federation Museum of Decorative-  
Applied and Folk Art, Moscow

KП 3856

5. Inn or picnic samovar. Late 19th-early  
20th century

Tula. I. G. Batashev and N. I. Batashev's  
Heir Factory

*Brass, chasing, casting. 52,5 × 33,5*

Russian Federation Museum of Decorative-  
Applied and Folk Art, Moscow

KП 3934

6. Details of the samovar (handle, tap)

7. Kitchen-samovar. Late 19th century

Tula. Factory of the Association of V. S.  
Batashev Heirs' Samovar Workshop

*Brass, chasing, castwork. 44 × 32*

Russian Federation Museum of Decorative-  
Applied and Folk Art, Moscow

KП 3854

8. Teapots. Late 19th-early 20th century

*Red copper, chasing. 27 × 29 × 19,5;*

*34,5 × 33,5 × 17*

Russian Federation Museum of Decorative-  
Applied and Folk Art, Moscow

KП 7955; 2367

9. Teapot. Late 19th-early 20th century

*Red copper, chasing*

Ya. N. Basin's private collection, Tula

10. Teapot samovars. Late 19th-early 20th century  
Russia

*Brass, chasing, nickel plating.*

20.5 × 20 × 10; 21 × 25 × 8.5

Russian Federation Museum of Decorative-Applied and Folk Art, Moscow  
КП 7953; 4281

11. Teapot samovar with a chimney. Early 20th century  
Russia

*Brass, chasing, nickel plating*

Russian Federation Museum of Decorative-Applied and Folk Art, Moscow  
КП 10651

12. 13. Travelling tea casket. Late 19th-early 20th century

*Interwoven osiers. 20 × 30 × 19*

Russian Federation Museum of Decorative-Applied and Folk Art, Moscow  
КП 1103/1-14

14. Tea-caddies. Early 20th century

Russia

*Tin-plate, brass, decal, printing*

Museum of the History of the City of Moscow; Russian Federation Museum of Decorative-Applied and Folk Art, Moscow  
БФ 1179; 7908; 19172

#### Vase samovar

1. Samovar (a gift to Tsar Alexander I). 1818  
Tula. Nikita, Fyodor, Pyotr Chernikov Factory

*Tombac, bronze, chasing, castwork, gilding*

State Museums of the Moscow Kremlin

MP 8735/1-3

2. Detail of the samovar (tap)

3. Samovar. 1825

Lugansk Foundry

*Cast iron, bronze, castwork, gilding*

42 × 26 × 21

The Mining Museum, Leningrad

5. Samovar. First third of the 19th century

Tula. Vassily and Ivan Lomov Workshop

*Red copper, chasing, castwork. 56 × 36 × 38*

Russian Federation Museum of Decorative-Applied and Folk Art, Moscow  
КП 3679

6. Distaff decorated with a scene of tea-drinking. 1865. Detail

Russia

*Woodcarving*

Russian Federation Museum of Decorative-Applied and Folk Art Museum, Moscow

7. Samovars. First third of the 19th century

*Brass, chasing, castwork. 50 × 30 × 24;*

*42 × 23 × 25*

Russian Federation Museum of Decorative-Applied and Folk Art, Moscow  
КП 11660; 2356

8. Details of the samovar (base, body decor, tap)

9. Samovar. First third of the 19th century  
Russia

State Ethnographic Museum of the People of the USSR, Leningrad

Acq. No. 3753-1

10. Samovar. First third of the 19th century  
Russia

*Brass, bone, chasing, castwork. 53 × 28 × 26*

Russian Federation Museum of Decorative-Applied and Folk Art, Moscow  
КП 498

11. Samovar. The 1840-50s

Russia

*Tombac, chasing, castwork*

State Museums of the Moscow Kremlin  
КП 45410

12. Samovar with a tray. The 1840-50s

Moscow. K. Ya. Pets Factory

*Red copper, plated silver, bone, chasing, castwork. 51 × 31 × 35*

51 × 31 × 35

Russian Federation Museum of Decorative-Applied and Folk Art, Moscow  
КП 3922

13. 14. Details of the samovar (tray and base ornamentation; tap)

15. Samovar, tray, biscuit dish, milk-jug. The 1840-50s

Russia

*Red copper, plated silver, bone, chasing, castwork. 43 × 37 × 27; 2 × 75 × 48;*

*10 × 30 × 24; 13.3 × 15.5 × 9.5*

Russian Federation Museum of Decorative-Applied and Folk Art, Moscow  
КП 11099; 3665; 4303; 7182

16. Detail of the samovar (tap)
17. Samovar. The 1840–50s  
St. Petersburg. F. N. Kondratyev Factory  
*Red copper, plated silver, chasing, castwork.*  
48.5 × 32 × 31.5  
Museum of the History of the City of Moscow  
OФ 26548
18. Samovar. Mid-19th century  
Tula  
*Brass, chasing, castwork*  
A. A. Lobanov's private collection, Leningrad
19. Samovar with a chimney. The 1840–50s  
Yaroslavl Gubernia. I. Pushkov Factory in the town of Danilov  
*Red copper, chasing, castwork*  
Kostroma United Historico-Architectural Museum-Preserve  
KOK 1904
20. Samovar. The 1840–50s  
Tula. N. Malikov Factory  
*Brass, chasing, castwork.* 41 × 34 × 33  
Russian Federation Museum of Decorative-Applied and Folk Art, Moscow  
КП 3913
21. Samovar. Second half of the 19th century  
Russia  
*Brass, chasing, castwork.* 16.5 × 15.5 × 14  
A. A. Lobanov's private collection, Leningrad
22. Samovar. The 1850s  
Russia  
*Chasing, castwork.* 49 × 35.5 × 33.5  
Museum of the History of the City of Moscow  
OФ 2675
23. Samovar with a chimney. The 1860s  
St. Petersburg  
*Red copper, bone, nacre, chasing, castwork, galvanic silvering, engraving.* 68 × 29 × 31  
Russian Federation Museum of Decorative-Applied and Folk Art, Moscow  
КП 4248
24. Samovar. The 1860–70s  
Russia  
*Chasing, castwork, galvanic silvering.*  
49 × 34 × 32  
Russian Federation Museum of Decorative-Applied and Folk Art, Moscow  
КП 4836
25. Tea-things: samovar, slop-basin, sugar-bowl, tray. Second half of the 19th century  
Warsaw. Fraget Firm  
*Brass, chasing, castwork, galvanic silvering, incision.* 51 × 35 × 39; 8.5 × 16; 7 × 15 × 9; 2 × 7.5 × 15  
Russian Federation Museum of Decorative-Applied and Folk Art, Moscow  
КП 3846; 3863; 4018; 13073
26. Details of the samovar (base, tap, decoration of the body)
27. Tea-things: teapot, biscuit dish, bonbonniere, glass-holder.  
Second half of the 19th century  
Russia  
Russian Federation Museum of Decorative-Applied and Folk Art, Moscow  
КП 14646; 2697; 14647
28. Samovar. Second half of the 19th century  
Tula. Batashev Bros. Factory  
*Brass, chasing, castwork.* 34 × 21.5 × 22  
Russian Federation Museum of Decorative-Applied and Folk Art, Moscow  
КП 3838
29. Samovar. Second half of the 19th century  
Tula. Strelnikov Bros. Factory  
*Tombac, chasing, castwork.* 53 × 42 × 33  
Russian Federation Museum of Decorative-Applied and Folk Art, Moscow  
КП 3950
30. Samovar. Second half of the 19th century  
*Tombac, chasing, castwork.* 33 × 25 × 25.5  
Russian Federation Museum of Decorative-Applied and Folk Art, Moscow  
КП 3941
31. Tea-drinking. Painting decorating the lid of a box. Second half of the 19th century  
Moscow. Vishnyakov Workshop  
*Papier-mache, oils, lacquer, painting.*  
6.5 × 9.5 × 8  
Russian Federation Museum of Decorative-Applied and Folk Art, Moscow  
КП 218
32. Samovar. Second half of 19th century  
*Brass, chasing, castwork.* 35 × 20 × 20.5  
Russian Federation Museum of Decorative-Applied and Folk Art, Moscow  
КП 3715
33. Samovar. Second half of the 19th century

- Tula. Vorontsov Bros. Factory  
*Brass, chasing, castwork. 43 × 38 × 38*  
 Russian Federation Museum of Decorative-  
 Applied and Folk Art, Moscow  
 KII 6613
34. Samovar. Second half of the 19th century  
 Russia  
*Brass, chasing, castwork. 45.2 × 35 × 39*  
 Russian Federation Museum of Decorative-  
 Applied and Folk Art, Moscow  
 KII 1727
35. Samovar. Late 19th-early 20th century  
*Tombac, chasing, castwork.*  
*39 × 32 × 28.5*  
 Russian Federation Museum of Decorative-  
 Applied and Folk Art, Moscow  
 KII 3862
36. Samovar. Late 19th century  
 Russia  
*Brass, chasing, castwork. 49 × 33 × 26*  
 Russian Federation Museum of Decorative-  
 Applied and Folk Art, Moscow  
 KII 13313
37. Details of the samovar (feet, base, ash-  
 pit)
38. «Flame» samovar. Late 19th-early 20th  
 century  
 Russia  
*Brass, chasing, castwork. 54.5 × 34 × 31*  
 Russian Federation Museum of Decorative-  
 Applied and Folk Art, Moscow  
 KII 3944
39. Samovar. Late 19th century  
 Russia  
*Brass, chasing, castwork, nickel plating.*  
*52 × 32 × 36*  
 Russian Federation Museum of Decorative-  
 Applied and Folk Art, Moscow  
 KII 3852
40. Samovar. Late 19th-early 20th century  
 Tula  
*Brass, chasing, castwork, nickel plating*  
 Museum of the Vannikov «Shtamp» Works,  
 Tula
41. Samovar with a tray. Late 19th-early 20th  
 century  
 Tula  
*Brass, chasing, castwork, nickel plating*
- Museum of the Vannikov «Shtamp» Works,  
 Tula
42. Samovar. The 1970–80s  
 Cast at the Vannikov «Shtamp» Works in  
 Tula; painted at the «Lipetsk Patterns» Fac-  
 tory in Lipetsk  
*Brass, lacquer, forging, painting*
43. G. N. Kochetov. 'My Masha and me at  
 the samovar'. 1976.  
 Painting on the top of a powder-case  
 Palekh  
*Papier-mache, tempera, lacquer, gilding,*  
*painting*  
 Russian Federation Museum of Decorative-  
 Applied and Folk Art, Moscow  
 KII 6405
44. S. I. Kozlov. Tea-drinking. 1978. Painting  
 on the top of a box  
 Fedoskino  
*Papier-mache, lacquer, oils, painting.*  
*3.5 × 8.5 × 10*  
 Russian Federation Museum of Decorative-  
 Applied and Folk Art, Moscow  
 KII 2096
45. Tray with a scene of tea-drinking. The  
 1970s  
 Zhostovo  
*Tin-plate, lacquer, oils, forging, painting.*  
 Russian Federation Museum of Decorative-  
 Applied and Folk Art, Moscow
- Samovar in the form of a wine-glass**
1. Samovar. Second half of the 19th century  
 Tula. Master A. Kryukov  
*Brass, chasing, castwork. 53 × 31.5 × 21.5*  
 Russian Federation Museum of Decorative-  
 Applied and Folk Art, Moscow  
 KII 3948
2. Samovar. Late 19th-early 20th century  
 Russia  
 Master Kurbatov  
*Brass, chasing, castwork. 41 × 31 × 27*  
 Russian Federation Museum of Decorative-  
 Applied and Folk Art, Moscow  
 KII 3860
3. Samovar. Late 19th-early 20th century  
 Tula. I. F. Kapyrzin Steam Factory  
*Brass, chasing, castwork. 45 × 30 × 24*  
 Russian Federation Museum of Decorative-  
 Applied and Folk Art, Moscow  
 KII 13312

4. Samovar. Late 19th-early 20th century  
Tula. I. F. Kapyrzin Factory  
*Brass, chasing, castwork. 63 × 34 × 24.5*  
Russian Federation Museum of Decorative-  
Applied and Folk Art, Moscow  
KII 7666

5. Samovar. Late 19th-early 20th century  
Vladimir Gubernia. N. Ye. Shaposhnikov  
Workshops in the town of Kirzhach  
*Brass, chasing, castwork. 49 × 36 × 27.5*  
Russian Federation Museum of Decorative-  
Applied and Folk Art, Moscow  
KII 3847

6. Samovar. Late 19th-early 20th century  
Tula  
*Brass, bone, chasing, castwork, nickel plating*  
Museum of the Vannikov «Shtamp» Works,  
Tula

7. Samovar (made to order). 1892  
Tula. Movshovich Factory  
*Brass, bone, chasing, castwork, galvanic sil-  
vering, carving, gilding. 53 × 40 × 22*  
Russian Federation Museum of Decorative-  
Applied and Folk Art, Moscow  
KII 11575

8. Samovar. Late 19th-early 20th century  
Tula  
*Brass, chasing, castwork, nickel plating*  
Museum of the Vannikov «Shtamp» Work-  
shop, Tula

9. Combined samovar. 1926. Made for the 9th  
anniversary of the Great October Socialist  
Revolution  
Tula  
*Brass, chasing, castwork, engraving.*  
*55 × 37 × 27,5*  
Russian Federation Museum of Decorative-  
Applied and Folk Art, Moscow  
KII 3926

10. Samovar with a tray. The 1930s  
Tula  
*Brass, wood, chasing, castwork, engraving*  
Museum of the Vannikov «Shtamp» Work-  
shop, Tula

11. Candy-box. The 1940s  
*Tin-plate, printing. 41 × 11 × 11*  
Museum of the History of the City of Moscow  
MΦ 19180

12. Electric samovars. The 1980s  
The Urals. Suksun Metalworks

*Brass, forging, castwork, nickel plating.*  
*42 × 26 × 24*  
Dnepropetrovsk  
*Brass, forging, castwork, nickel plating.*  
*42 × 29,5 × 24*

13. Brazier samovar. The 1970–80s  
The Urals. Suksun Metalworks  
*Brass, forging, castwork, nickel plating*

14. Gift samovar. The 1970s  
Tula. The Vannikov «Shtamp» Works  
*Brass, chasing, castwork, nickel plating*  
Museum of the Vannikov «Shtamp» Works,  
Tula

#### Jar-shaped samovar

1. Tavern samovar. Late 19th-early 20th cen-  
tury  
Moscow. Safonov Factory  
*Brass, chasing, castwork. 71 × 47 × 52*  
Russian Federation Museum of Decorative-  
Applied and Folk Art, Moscow  
KII 17140

2. Samovar. Late 19th-early 20th century  
Tula. Alexei and Ivan Batashev Factory  
*Brass, chasing, castwork. 43.5 × 33 × 35*  
Russian Federation Museum of Decorative-  
Applied and Folk Art, Moscow  
KII 4129

3. Samovar. Late 19th century  
Tula. N. A. Vorontsov Factory  
*Brass, chasing, castwork. 57 × 36.5 × 39*  
Russian Federation Museum of Decorative-  
Applied and Folk Art, Moscow  
KII 3840

4. Samovar. Early 20th century  
Tula. K. D. Gornin Heirs Factory  
*Brass, chasing, castwork, nickel plating.*  
*44.5 × 29 × 32*  
Russian Federation Museum of Decorative-  
Applied and Folk Art, Moscow  
KII 3872

5. Candy-boxes. Early 20th century  
Russia  
*Tin-plate, paper, print, decal*  
Museum of the History of the City of Mos-  
cow, Russian Federation Museum of Decora-  
tive-Applied and Folk Art, Moscow

6. Tea-caddy. Early 20th century  
Russia  
*Wood, silk, embroidery. 21.5 × 20 × 20*

Museum of the History of the City of Moscow  
БФ 10504

7. Combined samovar. Early 20th century  
Tula. Factory of the B. G. Teile & Sons Firm  
*Brass, chasing, castwork. 55 × 30 × 29*  
Russian Federation Museum of Decorative-  
Applied and Folk Art, Moscow  
КП 4285

**Non-standard samovars**

1. Samovar. Second half of the 18th century  
Russia  
*Brass, chasing, castwork. 38.1 × 28.7 × 31*  
State Ethnographical Museum of the People  
of the USSR, Leningrad  
Acq. No. 2930-1

2. Coffee-pot. The 1760s  
The Urals. The Demidovs Metalworks  
*Brass, chasing, castwork. 26 × 17*  
Moscow Regional Museum of Local Lore  
ГМК 3664

3. Samovar with two taps. Early 19th century  
Russia  
*Brass, chasing, castwork. 34 × 27 × 25*  
A. A. Lobanov's private collection, Leningrad

4. Samovar. Second half of the 18th century  
Russia  
*Brass, chasing, castwork. 35 × 25*  
State Ethnographical Museum of the People  
of the USSR, Leningrad  
Acq. No. 6759-697

5. Samovar. The 1840-50s  
Kostroma. Sumatokhin Factory  
*Red copper, chasing, castwork*  
Kostroma United Historico-Architectural  
Museum-Preserve  
KOK 29137

6. Samovar. The 1840-50s  
Russia  
Ya. N. Basin's private collection, Tula

7. Articles from a tea set. Mid-19th century  
Russia  
Unknown privately-owned factory  
*China, relief, glaze, painting, gilding*  
Russian Federation Museum of Decorative-  
Applied and Folk Art, Moscow  
КП 11451

8. Turnip samovars. Second half of the 19th  
century. Russia

Master Larshinov  
*Brass, chasing, castwork. 31.5 × 23.5 × 22*  
Tula. N. A. Vorontsov Factory  
*Brass, chasing, castwork. 51 × 42 × 35.5*  
Russian Federation Museum of Decorative-  
Applied and Folk Art, Moscow  
КП 3951; КП 3853

9. Egg samovar. The 1860s  
St. Petersburg  
*Copper, bone, chasing, castwork, galvanic  
silvering, oxidation. 48 × 36 × 34*  
Russian Federation Museum of Decorative-  
Applied and Folk Art, Moscow  
КП 6569

10. Steam-engine samovar. Last third of the  
19th century  
Russia  
*Copper, chasing, castwork, galvanic silvering*  
Ya. N. Basins private collection, Tula

11. Samovar in the form of an Easter egg.  
Late 19th century  
Russia  
*Brass, chasing, castwork. 56 × 35.5 × 37*  
Russian Federation Museum of Decorative-  
Applied and Folk Art, Moscow  
КП 3942

12. Acorn samovar. Late 19th-early 20th cen-  
tury  
Tula. V. I. Polosatov Samovar Works (former  
master at V. P. Batashev Factory)  
*Brass, bone, chasing, castwork, nickel pla-  
ting. 55 × 35 × 34*  
Russian Federation Museum of Decorative-  
Applied and Folk Art, Moscow  
КП 3916

13. Detail of the samovar (handle)

14. Egg samovar. Late 19th-early 20th cen-  
tury  
Tula. I. F. Kapyrzin & Sons Factory  
*Brass, chasing, castwork, nickel plating.  
51 × 39 × 37*  
Russian Federation Museum of Decorative-  
Applied and Folk Art, Moscow  
КП 1718

15. Boxes for sweets and Turkish delight.  
Early 20th century  
Russia  
*Tin-plate, paper, print, decal*

Kostroma United Historico-Architectural Museum-Preserve  
Museum of the History of the City of Moscow

16. Samovar. Late 19th-early 20th century  
Russia

*Brass, chasing, castwork. 50 x 33.5 x 32*  
Russian Federation Museum of Decorative-  
Applied and Folk Art, Moscow  
КП 3936

17. Detail of the samovar (handle)

18. Kumgan-shaped samovar with a chimney. Late 19th century  
The Urals

*Red copper, brass, chasing, castwork. 47.5 x 28*  
Russian Federation Museum of Decorative-  
Applied and Folk Art, Moscow  
КП 4282

19. Pear samovar. Late 19th-early 20th century  
Tula. Bros. Shemarin Factory

*Brass, chasing, castwork. 39 x 26 x 23.5*  
Russian Federation Museum of Decorative-  
Applied and Folk Art, Moscow  
КП 3945

20. Egg samovar. Late 19th-early 20th century  
Tula. Batashev Heirs Factory

*Brass, chasing, castwork. 56 x 36.5 x 30*  
Russian Federation Museum of Decorative-  
Applied and Folk Art, Moscow  
КП 3946

21. Samovar. Late 19th-early 20th century  
Tula

*Brass, chasing, castwork, nickel plating*  
Museum of the Vannikov "Shtamp" Works,  
Tula

22. Egg samovar. Late 19th-early 20th century  
Tula. Factory of the V. S. Batashev Heirs

Association  
*Brass, chasing, castwork. 47 x 34.5 x 31*  
Russian Federation Museum of Decorative-  
Applied and Folk Art, Moscow  
КП 3837

23. Samovar. Early 20th century  
Tula. Association of the V. S. Batashev Heirs  
Steam Samovar Factory

*Brass, chasing, castwork, nickel plating. 61.5 x 35.5 x 29.5*

Russian Federation Museum of Decorative-  
Applied and Folk Art, Moscow  
КП 11090

24. Samovar. Early 20th century  
Russia

*Brass, chasing, castwork. 38.5 x 19 x 21*  
Russian Federation Museum of Decorative-  
Applied and Folk Art, Moscow  
КП 3943

25. Samovar-coffee-pot. Early 20th century  
Moscow. "Muir & Merilyse" Firm Workshops

*Tin-plate, chasing, castwork, nickel plating. 38 x 31.5*  
Russian Federation Museum of Decorative-  
Applied and Folk Art, Moscow  
КП 4734

26. Pear samovar. 1947. Gift to Mossovet for the 800th anniversary of Moscow  
Tula. The Vannikov "Shtamp" Works

*Brass, chasing, castwork, nickel plating, engraving. 55 x 40 x 30*  
Museum of the History of the City of Moscow  
БФ 10779

27. Pear samovar with a tray. The 1980s  
Kuibyshev

*Brass, forging, nickel plating. 29.5 x 24.5 x 10.5*

#### Boilers (bouillotte)

1. Boiler. Last third of the 18th century  
Russia

*Bronze, castwork, oxidation, gilding. 41 x 26*  
Moscow Regional Museum of Local Lore  
ГМК 3802

2. Boiler. Early 20th century  
Russia

*Red copper, chasing, castwork. 25.5 x 26*  
Russian Federation Museum of Decorative-  
Applied and Folk Art, Moscow  
КП 2356

3, 4. Boiler. Early 20th century  
Russia

*Red copper, brass, chasing, castwork. 40 x 29.5 x 24.5*  
Russian Federation Museum of Decorative-  
Applied and Folk Art, Moscow  
КП 3925

5. Boiler. Early 20th century

*Brass, chasing, castwork. 29×25×22.5*

Russian Federation Museum of Decorative-  
Applied and Folk Art, Moscow  
KII 2919

6. Teapot. 1896-1908

Moscow, Monogrammist MT (trademark)  
*Silver, almandite, chrysoptase, nacre, cast-  
work, chasing. 14.5×22×12*  
State Museums of the Moscow Kremlin  
MP-5676

7. Tea-things: bonbonniere, biscuit dish,  
candy-bowl, pastry-bowl. Early 20th century  
Russia

*White metal, coloured glass*  
Russian Federation Museum of Decorative-  
Applied and Folk Art, Moscow

8. Tray. 1896-1908

Moscow, Orest Kurlyukov Factory  
*Silver, chasing, castwork, engraving. 36×67*  
State Museums of the Moscow Kremlin  
MP-7354

9. Tea-caddy and a milk-jug. Early 20th  
century

Russia  
*Coloured glass, metal*  
Russian Federation Museum of Decorative-  
Applied and Folk Art, Moscow

10. Boiler. Early 20th century  
Russia

*Red copper, chasing, castwork, galvanic sil-  
vering, engraving. 43×34×27*  
Russian Federation Museum of Decorative-  
Applied and Folk Art, Moscow  
KII 3920

11. Boiler. Early 20th century  
Russia

*Brass, bone, chasing, castwork, galvanic sil-  
vering. 36×26×28*

Russian Federation Museum of Decorative-  
Applied and Folk Art, Moscow  
KII 16089

12. Boiler. Early 20th century  
St. Petersburg

*Red copper, chasing, castwork, galvanic sil-  
vering. 43×27×17*

Russian Federation Museum of Decorative-  
Applied and Folk Art, Moscow  
KII 16258

13. Detail of the boiler (feet decoration)

14. Boiler. Early 20th century  
Russia

*Brass, chasing, castwork, nickel plating.  
30×24×24*

Russian Federation Museum of Decorative-  
Applied and Folk Art, Moscow  
KII 3923

15. Boiler with a teapot. Early 20th century  
Russia

*Brass, chasing, castwork, nickel plating.  
26.5×27×22;*

*12.5×21×11*  
Russian Federation Museum of Decorative-  
Applied and Folk Art, Moscow  
KII 9172

16. Candy-box. Early 20th century  
Russia

*Tin-plate, paper, print, decal*  
Museum of the History of the City of Mos-  
cow; Russian Federation Museum of Decora-  
tive-Applied and Folk Art, Moscow  
BФ 12353; HB 3977

**Сканирование и обработка:  
Алексеев Леонид  
<http://samowary.narod.ru/>**

Автор-составитель

**АНДРЕЙ АКИМОВИЧ ГИЛОДО**

**РУССКИЙ САМОВАР**

*Альбом*

Редакторы Д. М. Ладыгина, В. П. Шагалова  
Художественный редактор А. П. Сафонов  
Технический редактор В. В. Горшкова  
Корректор Л. М. Логунова  
Корректор английского текста Л. Т. Зинько

Сдано в набор 26.09.89. Подписано в печать 19.03.91.  
Формат 70 x 90/16. Гарнитура «таймс». Печать офсет.  
Бумага офсетная. Усл. печ. л. 16,38. Усл. кр.-отт.  
63,10. Уч.-изд. л. 16,49. Тираж 30 000 экз. Заказ №  
4556. ИЗО-153. Цена 15 руб.

Ордена «Знак Почета» издательство «Советская Россия»  
Министерства печати и массовой информации РСФСР.  
103012, Москва, проезд Салунова, 13/15.

Ордена Трудового Красного Знамени ПО «Детская  
книга» Манинформпечати РСФСР. 127018, Москва,  
Сушевский вал, 49